



Издается в сотрудничестве с пресс-службой

Законодательного собрания Санкт-Петербурга

Отчет о деятельности администрации Невского района в 2005 году и задачи на 2006 год

ЭКОНОМИКА И ПРОМЫШЛЕННОСТЬ

В 2005 г. администрация Невского района строила свою работу на основании задач, вытекающих из ежегодного послания Губернатора Санкт-Петербурга.

В Невском районе отчетливо определились тенденции экономического роста. По данным Петростата на 1 января 2006 г. количество предприятий и организаций, осуществляющих свою деятельность в районе, составило 17519 единиц или 4,7% от числа зарегистрированных в Санкт-Петербурге. На конец года общее количество предприятий и организаций в ЕДРПО в Невском районе увеличилось на 15,4%, в Санкт-Петербурге – на 10,6%.

Сложившаяся отраслевая структура показывает постоянную тенденцию увеличения предприятий малого бизнеса. Малое предпринимательство в Невском районе преимущественно развивается в сфере торговли и общественного питания.

Роль промышленности в формировании бюджета и значительное число работников, занятых в многоотраслевом производстве, позволяют отнести успешное развитие промышленного комплекса к основным факторам социальной стабильности в районе.

В 2005 г. оборот крупных и средних предприятий и организаций промышленности, строительства, транспорта и сферы обслуживания Невского района составил 32468,6 млн. руб. Темпы роста объемов оборота достигли к уровню предыдущего года 114,5%.

Оборот предприятий и организаций промышленности по видам экономической деятельности в январе-декабре 2005 года

	Миллионов, рублей	В % к	
		соответствующему периоду 2004	итого
Производство пищевых продуктов, включая напитки, и табака	15689,1	111,5	48,3
Текстильное производство	251,0	93,5	0,8
Производство одежды; выделка и крашение меха	29,9	105,1	0,1
Обработка древесины и производство изделий из дерева и пробки, кроме мебели	8,9	78,3	0
Производство целлюлозы, древесной массы, бумаги, картона и изделий из них	291,3	123,1	0,9
Химическое производство	3039,9	96,2	9,3
Производство резиновых и пластмассовых изделий	28,2	106,7	0,1
Производство прочих неметаллических минеральных продуктов	2811,9	120,5	8,7
Металлургическое производство	1193,3	136,8	3,7
Производство готовых металлических изделий	414,0	133,8	1,3
Производство машин и оборудования (без производства оружия и боеприпасов)	3844,8	109,1	11,8
Производство электрических машин и электрооборудования	338,8	118,3	1,0
Производство аппаратуры для радио, телевидения и связи	917,4	127,0	2,8
Производство изделий медицинской техники, средств измерений, оптических приборов и аппаратуры, часов	119,9	101,5	0,4
Производство транспортных средств и оборудования	1385,2	117,5	4,3
Прочие производства	220,5	120,5	0,7
Производство прочих материалов и веществ, не включенных в другие группировки	1884,5	в 1,8 р.	5,8

СТРОИТЕЛЬСТВО

Строительство в районе развивается в основном за счет инвесторов, которых привлекают свободные пятна с развитой инфраструктурой для строительства жилых домов, а также промышленных предприятий, осуществляющих строительство с целью увеличения собственных мощностей. За 2005 г. выполнено работ по договорам строительного подряда на сумму 1092,1 млн. руб., что по сравнению с 2004 г. составляет в сопоставимых ценах 95,6%.

Введено в действие жилых домов общей (полезной) площадью 147,5 тыс. м² – 6,5% от площади введенных в действие жилых домов и 2607 квартир – 7,9% от числа сданных в эксплуатацию квартир в Санкт-Петербурге. За 2005 г. по сравнению с 2004 г. приведенные выше показатели составили в Невском районе соответственно 78,0% и 91,1%.

В 2005 г. закончено строительство транспортной развязки на пересечении Невского и Красногвардейского районов, начата работа по строительству второй очереди Большого Обуховского моста.

ФИНАНСЫ

В январе-ноябре 2005 г. крупными и средними предприятиями и организациями Невского района получен положительный сальдированный финансовый результат, который составил 4560,7 млн. руб. (в январе-ноябре 2004 года – 1921,6 млн. руб.).

В январе-ноябре 2005 года кредиторскую задолженность имели 158 предприятий и организаций, из них 28 просроченную (17,7%). Размер кредиторской задолженности составил 11706,3 млн. руб., в том числе просроченной 1406,6 млн. руб. (12%). По сравнению с январем-нояблем 2004 г. размер кредиторской задолженности увеличился на 12,9%, просроченной – сократился на 13,2%.

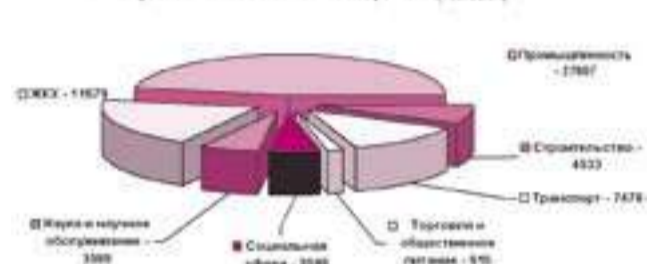
Дебиторскую задолженность имели 151 предприятие и организация, из них 42 просроченную (27,8%). Размер дебиторской задолженности составил 8704,2 млн. руб., в том числе просроченной 768,7 млн. руб. (8,8%). По сравнению с январем-нояблем 2004 г. размер дебиторской задолженности увеличился на 30,5%, просроченной – на 3,3%.

Фактическое исполнение расходов по бюджету Санкт-Петербурга за 2005 г. составило 99,98%, доля доходов от предпринимательской деятельности бюджетных учреждений, подведомственных администрации района, в общей сумме расходов бюджета Санкт-Петербурга по району составила 6,24%. Фактическое исполнение расходов по бюджету органов местного самоуправления в Санкт-Петербурге составило 95,3%.

ТРУД И ЗАРАБОТНАЯ ПЛАТА

Среднесписочная численность работающих на крупных и средних предприятиях и организациях района в 2005 г. составила 66,2 тыс. человек и уменьшилась по сравнению с 2004 г. на 1 тыс. человек или на 1,5%.

Среднесписочная численность работников по основным отраслям экономики Невского района (человек)



Среднемесячная номинальная заработная плата одного работника (без выплат социального характера) на крупных и средних предприятиях района в 2005 г. сложилась в сумме 11332,6 руб. и увеличилась по сравнению с 2004 г. на 1907,3 руб. или на 20,2%.

Среднемесячная номинальная заработная плата без выплат социального характера по отдельным отраслям экономики в расчете на одного работника

ПОТРЕБИТЕЛЬСКИЙ РЫНОК

	Январь-декабрь 2005	в %	
		к январю-декабрю 2004	к среднему уровню
Промышленность	13450,6	121,6	118,7
Строительство	9995,3	107,4	88,2
Транспорт	10817,3	110,8	95,5
Жилищное и коммунальное хозяйство	11261,0	161,9	99,4
Наука и научное обслуживание	8411,7	127,2	74,2
Торговля и общественное питание	6883,6	123,9	60,7
Социальная сфера	8757,6	130,0	77,3

Оборот розничной торговли по кругу крупных и средних предприятий и организаций района в 2005 г. составил 4189,5 млн. руб. и увеличился по сравнению с 2004 г. в сопоставимых ценах на 14,4%.

Оборот общественного питания за 2005 г. составил 172,0 млн. руб. и сократился в сопоставимых ценах на 1,9%.

За 2005 г. предприятиями и организациями района оказано платных услуг населению на сумму 1530,8 млн. руб.

РЫНОК ТРУДА

В 2005 г. в Центре занятости Невского района зарегистрировано свыше 250 тыс. обращений по вопросам, связанным с трудоустройством, в т.ч. свыше 175 тыс. человек получили консультацию и профессиональную информацию, свыше 19 тыс. граждан обратились впервые и свыше 59,7 тыс. обращений было сделано повторно.



Из числа обратившихся в 2005 г. было признано безработными 3582 человека (на 54 меньше, чем в 2004 г.). К концу года численность состоящих на учете в Центре занятости составила 6639 человек, в том числе 5830 человек – не занятые трудовой деятельностью.

На 31 января 2005 г. в ГУ ЦЗН состояло на учете 1817 безработных граждан. Коэффициент напряженности (отношение числа граждан, не занятых трудовой деятельностью, к числу вакансий) на конец года был равен 1,20.

За отчетный год при содействии Центра занятости нашли работу 14565 человек, из них 2437 безработных. Направлено на профессиональное обучение 245 человек, закончили – 227 человек. Получили услуги по проф. ориентации 5312 человек.

В 2005 г. ГУ ЦЗН произвел выплаты пособия по безработице, стипендий лицам, проходящим профессиональное обучение по направлению Центра, и оформление досрочных пенсий на сумму 32994,0 тыс. руб. Средний размер пособия составил 1793,73 руб.

В течение 2005 г. от 1127 предприятий было заявлено 31418 вакансий. На конец года районный банк располагал 4878 свободными рабочими местами. Доля вакансий по рабочим профессиям составила 77,6%.

Наибольшую потребность в кадрах заявляли предприятия и организации промышленности, строительства, торговли и общественного питания по следующим профессиям и специальностям: для рабочих – охранник, слесарь-сантехник, электрогазосварщик, электромонтер, повар, официант, каменщик, водитель, токарь; для служащих – военный, медицинская сестра, менеджер по продажам, кассир, бухгалтер, оператор, милиционер, инженер, мастер, секретарь.

Практически для всех ведущих отраслей экономики Санкт-Петербурга по-прежнему характерен рост спроса на рабочую силу, сопровождаемый недостаточным предложением труда.

Средний период продолжительности безработицы в 2005 г. увеличился с 3,9 до 5,1 месяца (в 2004 г. уменьшился с 4,1 до 3,9 месяца, а в 2003 г. – с 5,0 до 4,1 мес.).

Сохраняется профессионально-квалификационный и территориальный дисбаланс спроса и предложения.

Сохраняется структурная безработица, при которой наблюдается значительное несоответствие структуры рабочих мест (спрос) структуре рабочей силы (предложение) на рынке труда по таким признакам, как образование, возраст, пол, профессия, квалификация.

О ХОДЕ ПОСТУПЛЕНИЯ НАЛОГОВ И ФУНКЦИОНИРОВАНИЯ НАЛОГОВОЙ СИСТЕМЫ

В Инспекции ФНС по Невскому району по состоянию на 1 января 2006 г. на налогового учета состоит 24198 плательщиков, в том числе: со статусом юридического лица – 16285; по месту нахождения обособленных подразделений – 3647; по месту нахождения имущества, подлежащего налогообложению – 1703; по месту нахождения транспортных средств, подлежащих налогообложению – 2563.

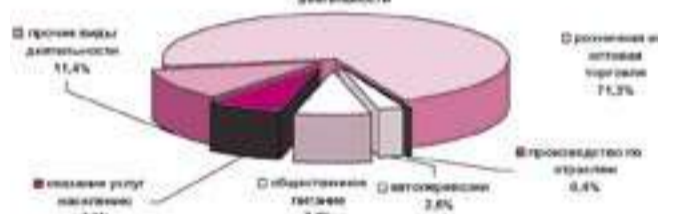
В разрезе организационно-правовых форм состав налогоплательщиков выглядит следующим образом: общества с ограниченной ответственностью – 13605 (83,5%), закрытые акционерные общества – 1777 (10,9%), товарищества собственники жилья (ТСЖ) – 115 организаций (0,7%), некоммерческие организации – 595 (3,7%), государственные предприятия – 193 (1,2%).

Состав налогоплательщиков по организационно-правовым формам



Количество индивидуальных предпринимателей, состоящих на учете по месту жительства на 01.10.05 г. составило 4965 человека.

Индивидуальные предприниматели Невского района в разрезе видов деятельности



За 2005 г. в бюджетную систему мобилизовано около 6,5 млрд. руб. налогов и других обязательных платежей, в том числе:

- в федеральный бюджет (включая ЕСН) – 1890 млн. руб. (43%);
- в бюджет Санкт-Петербурга – 2890,8 млн. руб. (57%);
- поступления по ЕСН во внебюджетные фонды – 1707,1 млн. руб., в т.ч. страховые взносы, зачисляемые в:
 - Пенсионный фонд – 1 314,7 млн. руб.;
 - Фонд социального страхования 148,3 млн. руб.;
 - Федеральный фонд обязательного медицинского страхования – 64,3 млн. руб.;
 - Территориальный фонд обязательного медицинского страхования – 179,6 млн. руб.

Установленное району контрольное задание по платежам в бюджеты двух уровней выполнено на 109,8%, в т.ч. в федеральный бюджет – 107,3%, в бюджет Санкт-Петербурга – 111,5%.

Уровень поступлений по кругу налогов, контролируемых Инспекцией ФНС по Невскому району, за 2005 год по сравнению с 2004 г. составил по консолидированному бюджету 95%, в т.ч. в части федерального бюджета 78,3% и в части территориального бюджета 110,3%.

По состоянию на 01.01.2006 г. задолженность перед бюджетами по налоговым платежам составила 684,8 млн. руб., в т.ч. в федеральный бюджет – 276,5 млн. руб. (или 33%), в территориальный бюджет – 408,3 млн. руб. (или 67%).

ГОРОДСКОЙ ЗАКАЗ

В 2004-2005 гг. система государственного заказа претерпела значительные изменения в нормативно-правовой базе, электронном документообороте, изменились требования к конкурсной документации, порядку формирования, размещения и исполнению государственного заказа.

Государственной конкурсной комиссией администрации Невского района было проведено 81 заседание, на которых рассмотрено 113 открытых конкурса по 994 лотам, 615 процедур способом запроса ценных котировок, приняты решения по обращениям подведомственных заказчиков по размещению государственного заказа способом «у единственного источника» – 61.

В бюджете администрации на 2005 г. на закупки для государственных нужд выделено средств на сумму 1179 млн. 713 тыс. 091 руб.

В Реестре государственных контрактов за 2005 г. зарегистрировано государственных контрактов, договоров (счетов) на сумму 1 млрд. 047 млн. 681 тыс. 137 руб.

В реестре государственных закупок Санкт-Петербурга зарегистрировано 8505 государственных контрактов и договоров, из них:

- 742 государственных контракта по итогам открытых конкурсов на сумму 498 млн. 291 тыс. 066 руб.;
- 766 государственных контрактов по итогам запроса ценных котировок на сумму 107 млн. 243 тыс. 824 руб.;
- 6997 финансовых документа способом «у единственного источника» на сумму 594 млн. 341 тыс. 288 руб., в т.ч. 5931 – без заключения государственного контракта (счетов) на сумму 152 млн. 195 тыс. 042 руб.

	2004 год			2005 год		
	Количество контрактов, договоров	Сумма (млн. руб.)	Удельный вес, %	Количество контрактов, договоров	Сумма (млн. руб.)	Удельный вес, %
Запрос котировок	827	114,2	16,7	766	107,3	9,0
Открытый конкурс	462	314,7	46,1	742	498,3	41,5
У единственного источника	1 790	253,6	37,2	6 997	594,3	49,5
Итого:	3 079	682,6		8 505	1 199,9	

Удельный вес государственных контрактов по открытым конкурсам составил 41,5%, что на 4,6% меньше, чем за 2004 г., по результатам запроса ценных котировок – 9%, что на 7,7% меньше 2004 г., способом «у единственного источника» 49,5%, что на 12,3% больше 2004 г.

В 2005 г. произошло значительное увеличение количества поступающих на регистрацию документов (на 5426 больше, чем за 2004 г.). Это обусловлено большим поступлением счетов, а также увеличением числа заказчиков, в связи с переходом на финансовую самостоятельность 176 учреждений образования.

СПБ ГУ «ЖИЛИЩНОЕ АГЕНТСТВО НЕВСКОГО РАЙОНА САНКТ-ПЕТЕРБУРГА»**1. Показатели, характеризующие оценку деятельности социально-экономического развития**

№ п/п	Наименование критерия (показателя)	ед. измерения	план 2005г.	факт 2005г.	% выполнения
4.6	Установка средств измерения и узлов учета тепла				
4.6.1	в жилых зданиях в процентах от общего потребного количества узлов учета в жилых зданиях государственного жилищного фонда.	%	2,59	3,61	139,38
4.6.2	в нежилых зданиях учреждений, финансируемых за счёт средств бюджета Санкт-Петербурга, в процентах от общего количества зданий и сооружений нежилого фонда, занятого бюджетными учреждениями	%			
4.7	Доля аварий, ликвидированных на инженерных сетях, обслуживаемых организациями, подведомственными администрации района, в нормативные сроки, в процентах от общего числа аварий	%	99,75	100,0	100,25
4.8	Объем текущего и капитального ремонта инженерных сетей, находящихся на балансе Невского РЖА				
4.8.1	Текущий ремонт, в процентах от протяженности сетей требующих ремонта	%	117,00	113,1	96,67
4.8.2	Капитальный ремонт, в процентах от протяженности сетей требующих ремонта	%	100,00	100,0	100,00
4.9	Выполнение заявок, поступивших от населения в аварийно-диспетчерскую службу Невского РЖА, в процентах к общему количеству поступивших заявок	%	99,65	100,0	100,35
4.10	Доля жилищного фонда, обслуживаемого эксплуатирующими организациями на конкурсной основе, в процентах от общей площади жилищного фонда	%	24,60	13,06	53,09
4.11	Среднесуточное количество неработающих лифтов, в расчете на 100 лифтов	ед.	0,6	0,3	50,00
4.12	Доля подъездов многоквартирных домов, обеспеченных исправными почтовыми абонентскими шкафами, в процентах от общего числа подъездов	%	80,7	97,9	121,31
4.15	Количество осушенных подвалов, в процентах к количеству подвалов, требующих осушения	%	0,0	0,0	
4.16	Количество домов, находящихся в управлении объединений собственников жилья, в процентах к общему количеству многоквартирных домов на территории района	%		3,05%	

Показатель 4.8.1. меньше планового, так как 117% было установлено по одной методике, а итог подсчитывался по другой – уточненной. Иначе результат составил бы 178,1%.

Показатель 4.10. меньше планового по причинам, не связанным с деятельностью СПб ГУ «Жилищного агентства Невского района Санкт-Петербурга» (ГУЖА). Функции по проведению открытых конкурсов на организацию управления и обеспечение технической эксплуатации объектов недвижимости Санкт-Петербурга возложены на Жилищный комитет. В обязанности ГУЖА по данному направлению входит подготовка документации по конкурсным участкам. В 2005 г. в Жилищный комитет была передана документация для проведения открытых конкурсов по 12 участкам (лотам), жилая площадь которых составляет 25,6% от общей площади квартир. Конкурсы проведены по 12 участкам, однако на 01.01.06 года Жилищным комитетом подведены итоги только по 6-ти, что повлияло на снижение соответствующего показателя.

Плановые значения показателя 4.16. не установлены, т.к. ранее по этому показателю от СПб ГУ «Жилищного агентства Невского района Санкт-Петербурга» отчета не требовалось.

2. Показатели, характеризующие мониторинг социально-экономического развития

№ п/п	Наименование показателя	ед. измерения	план 2005г.	факт 2005г.	% выполнения
8.	Жилищно-коммунальное хозяйство, благоустройство и жилищная политика				
8.7	Капитальный ремонт жилищного фонда: отношение среднегодовой фактической стоимости капитального ремонта жилищного фонда на 1 кв. м. общей площади жилья в месяц за счёт всех источников финансирования к федеральному стандарту стоимости капитального ремонта жилищного фонда на 1 кв.м. общей площади жилья в месяц, в процентах	%		130,5	
8.9.	Прием для технического обслуживания и ремонта ведомственного жилищного фонда	тыс. кв.м.	26	22,6	86,92
8.10.	Жилищный фонд, обслуживаемый эксплуатирующими организациями на конкурсной основе	тыс. кв.м.	1695	869,7	51,31
8.11.	Количество договоров о предоставлении гражданам и юридическим лицам объектов жилищного фонда на условиях найма и аренды.	ед.	2074	2645	127,53
8.17.	Установка средств измерения узлов учета воды, тепла, газа: в жилых зданиях	ед.		941	
8.19.	Объем текущего и капитального ремонта инженерных сетей, находящихся на балансе районных жилищных агентств:				
	текущий ремонт, пог. м.			87 790	
	капитальный ремонт, пог. м.			32 773,4	
8.20.	Количество аварийных работ на инженерных коммуникациях за период	ед.		901	
8.22.	Количество неработающих лифтов	ед.	461	439	95,23
8.23.	Количество обращений граждан по вопросам жилищно коммунального хозяйства и благоустройства: всего				
	по вопросам улучшения жилищных условий				
	по вопросам ремонта жилищного фонда, санитарного содержания домовладений и территорий	ед.		4214	
8.27	Количество домов, находящихся в управлении объединений собственников жилья, в процентах к общему количеству многоквартирных домов на территории района.	%		3,1%	
				36 домов	

Капитальный ремонт жилищного фонда.

В 2005г выделено финансирование капитального ремонта жилищного фонда Невского района в размере 236,8 млн. руб., все средства освоены полностью, были выполнены следующие основные работы капитального характера:

- произведен ремонт внутреннего водопровода и канализации в 10 домах (в 893 квартирах);
- произведена замена системы центрального отопления в 23 домах;
- отремонтированы аварийные балки в 12 домах;
- выполнены работы по ремонту 32,8 тыс. пог. м розлинов центрального отопления, горячего и холодного водоснабжения;

- отремонтированы электросети и оборудование в 26 домах;
- отремонтированы и окрашены фасады на 15 домах;
- отремонтировано 127,1 тыс. пог. м кровли в 77 домах;
- проведена реконструкция и модернизация 58 лифтов; • произведен капитальный ремонт 8 лифтов.

Текущий ремонт жилищного фонда.

За 2005 г. СПб ГУ «Жилищное агентство Невского района Санкт-Петербурга», ОАО «Жилкомсервис № 1, 2» провели следующие работы:

- Произведен текущий ремонт 184,9 тыс. кв. м кровли на сумму 56,49 млн. руб.
- Произведена герметизация 63,74 тыс. пог. м стыков стеновых панелей на сумму 10338,7 тыс. руб.
- Отремонтировано 1733 восточных трубы с частичной заменой звеньев на сумму 619,8 тыс. руб.
- Выполнен косметический ремонт 255 лестничных клеток в объеме 200,95 тыс. кв. м, на сумму 18839,8 тыс. руб.
- Отремонтировано 739 квартир площадью 57,63 тыс. кв. м, на сумму 4007,97 тыс. руб., в том числе инвалидам ВОВ – 153 квартиры на сумму 297,4 тыс. руб.
- Отремонтировано и установлено 7311 полотен парадных дверей на сумму 4549,29 тыс. руб.
- Установлено 151 металлическая дверь на сумму 1330,32 тыс. руб.
- Отремонтировано 10225 окон на лестничных клетках на сумму 4850,87 тыс. руб.
- Отремонтировано 3,66 тыс. кв. м полов, на сумму 1290,48 тыс.руб.
- Проведены работы по ремонту 27 мусоропроводов на сумму 191,33 тыс. руб.
- Отремонтировано и окрашено 15,91 тыс. кв. м фасадов на сумму 381,37 тыс. руб.
- Отремонтировано 87,79 тыс. пог. м трубопроводов на сумму 65147,25 тыс. руб.:
- трубопроводов ГВС – 17,15 тыс. пог. м на сумму 13112,14 тыс. руб.
- трубопроводов ХВС – 23,311 тыс. пог. м на сумму 17660,65 тыс. руб.
- трубопроводов ЦО – 35,06 тыс. пог. м на сумму 27723,84 тыс. руб.
- трубопроводов канализации – 7,89 тыс. пог. м на сумму 6650,62 тыс. руб.
- Заменено 4356 отопительных приборов на сумму 9279,29 тыс. руб.
- Заменено и отремонтировано запорной арматуры систем ЦО, ГВС, ХВС в количестве 37533 шт. на сумму 12612,5 тыс. руб.

- Восстановлено освещение в количестве 19873 ед. на сумму 4178,9 тыс. руб., в том числе:
- освещение фасадов – 1039 ед. на сумму 177,34 тыс. руб.;
- освещение дворов – 1016 ед. на сумму 121,36 тыс. руб.;
- освещение арок – 150 ед. на сумму 142,51 тыс. руб.;
- освещение подъездов – 6374 ед. на сумму 1322,86 тыс. руб.;
- освещение лестничных клеток – 7845 ед. на сумму 1734,1 тыс. руб.;
- освещение чердаков, подвалов и других технических помещений в количестве 2960 шт. на сумму 578,56 тыс. руб.;

- освещение номерных знаков – 439 ед. на сумму 102,17 тыс. руб.
- Заменено и отремонтировано 63,72 тыс. пог. м электропроводки на сумму 3175,53 тыс. руб.
- Выполнены работы по замене и ремонту аппаратов защиты с установкой арматуры, ремонту ГРЩ, ВУ, ВРУ, ЭЩ в количестве 8377 шт. на сумму 5319,34 тыс. руб.

Проведены работы по комплексному обслуживанию лифтового парка на сумму 46017,32 тыс. руб. Показатель 8.9. меньше планового по независящим от СПб ГУ «Жилищного агентства Невского района Санкт-Петербурга» причинам. Несмотря на неоднократные напоминания со стороны ГУЖА на ряд домов ведомства несвоевременно представили документацию по передаче жилищного фонда в собственность казны Санкт-Петербурга.

3. Показатели выполнения плана мероприятий, направленных на реализацию достижения базовых и целевых ориентиров Временного перечня стандартов проживания в Невском районе Санкт-Петербурга

В рамках исполнения постановления Правительства Санкт-Петербурга № 474 от 19.04.2005 было сформировано 12 участков жилищного фонда, составляющих лоты. По ним подготовлена техническая документация для проведения Жилищным комитетом 12 открытых конкурсов на право организации управления и обеспечения технической эксплуатации жилищного фонда Невского района.

Обеспечиваются благоприятные условия для создания объединений собственников жилья, как основных заказчиков жилищно-коммунальных услуг:

- распоряжением главы администрации Невского района сформирована рабочая группа по созданию товариществ собственников жилья (ТСЖ). Ежемесячно проводятся совещания рабочей группы;
- для активизации работы по выбору способа управления многоквартирным домом, оказания юридической и организационной помощи собственникам помещений разработана программа работы по созданию ТСЖ;
- утверждена адресная программа создания ТСЖ;
- ведется агитационная работа среди населения, жильцов информируют о возможности и преимуществах выбора такого способа управления многоквартирным домом;
- для помощи проведения мероприятий по созданию ТСЖ привлечены 3 фирмы;
- в каждом ОАО «Жилкомсервис», муниципальном образовании на рекламных стендах представлена информация о ТСЖ;
- представителям инициативных групп и всем желающим выдается нормативно-правовая документация по выбору способа управления, инициаторам создания ТСЖ дается консультация.

4. Характеристика основных показателей финансово-хозяйственной деятельности

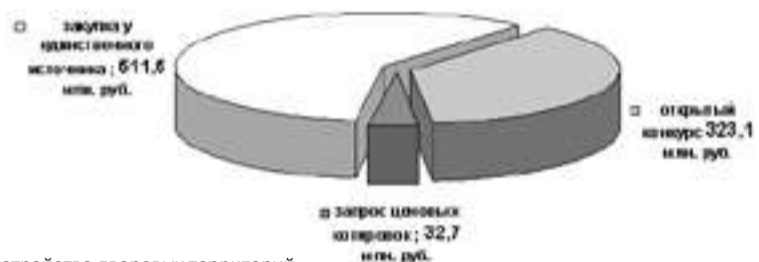
План доходов от уставной предпринимательской деятельности за 12 месяцев 2005 года выполнен полностью.

В 2005 г. среднемесячный уровень сбора жилищно-коммунальных услуг по СПб ГУ «Жилищного агентства Невского района Санкт-Петербурга», ОАО «Жилкомсервис № 1, 2, 3» составил 99,0%, что на 2,4% выше в сравнении с аналогичным периодом прошлого года.

Дебиторская задолженность населения по оплате за жилое помещение и коммунальные услуги на 1 января 2006 г. составила 452,6 млн. руб. (287,6 % от месячного начисления), в т.ч. просроченная – 366,8 млн. руб. (233,1% от месячного начисления).

Кредиторская задолженность СПб ГУ «Жилищного агентства Невского района Санкт-Петербурга» на 1 января 2006 г. перед поставщиками коммунальных услуг и подрядчиками составила 268624,3 тыс. руб.

В 2005 г. СПб ГУ «Жилищным агентством Невского района Санкт-Петербурга» было проведено 94 открытых конкурса, по результатам, которых заключено 181 договор на сумму 323104,7 тыс. руб. Кроме того, заключено 184 договора способом запроса ценовых котировок на сумму 32685,4 тыс. руб. и 261 договор способом закупки у единственного источника на сумму 511497,6 тыс. руб.

**Благоустройство дворовых территорий.**

В 2005 г. на благоустройство дворовых территорий СПб ГУ «Жилищному агентству Невского района Санкт-Петербурга» выделено 122,8 млн. руб. За 12 месяцев выполнено благоустройство в 12 кварталах, в том числе:

- Произведено асфальтирование 217,13 тыс. кв. м территории.
- Выполнено озеленение 60,2 тыс. кв. м. территории.
- По целевой программе Жилищного комитета и Администрации выполнены работы по сносу деревьев-угроз (911 шт.) на сумму 7199,2 тыс. руб.

Санитарное содержание жилищного фонда и придомовых территорий

Уборка 61% дворовой территории с усовершенствованными покрытиями производится механизированным способом. Кроме уборки дворовой территории жилищные организации обеспечивают уборку 840,7 тыс. кв. м лестничных клеток, 1914 мусоропроводов, 60% из которых оборудовано передвижными накопительными емкостями («евробаками»), что позволяет увеличить производительность труда рабочих, а следовательно, и снизить расходы. Работа по увеличению количества мусоропроводов, оборудованных «евробаками», продолжается.

В районе проводится работа по усовершенствованию сбора и вывоза бытовых и крупногабаритных отходов. С этой целью разработана адресная программа по селективному сбору твердых коммунальных отходов, определено 54 места для установки 108 контейнеров по раздельному сбору ТКО. Кроме того, оборудовано 5 крытых специальных контейнерных площадок на сумму 1515,3 тыс. руб.

Для более качественного предоставления услуг и повышения производительности труда внедряется практика по созданию комплексных бригад по уборке лестничных клеток (в бригаде 4 человека). В настоящее время функционирует 9 таких мобильных бригад.

ОТДЕЛ БЛАГОУСТРОЙСТВА И РАЙОННОГО ХОЗЯЙСТВА**1. Показатели, характеризующие оценку деятельности социально-экономического развития.**

В 2005 г. в районе выполнен капитальный ремонт дорожного покрытия на площади 330498 кв. м, что составляет 20,2% от общей площади внутриквартальных дорог и дорог районного и местного значения. Площадь асфальтового покрытия на вновь построенных объектах (торговые комплексы, АЗС, мойки, торговые павильоны, жилые дома) составила – 120,36 тыс. кв. м или 4,6%.

За счет средств местных бюджетов в районе выполнены работы по текущему ремонту районных и местных дорог общей площадью 35590,04 кв. м, по адресам: ул. Крупской, пер. Матюшенко, ул. Шелгунова, Прогонный пер., Северная прорезка.

Предприятиями и организациями района выполнены работы по текущему ремонту дорожного покрытия на площади – 10125,72 кв. м.

Всего по текущему ремонту выполнено – 45715,7 кв. м, что составляет 4,8% от общей площади районных и местных дорог.

За счет бюджетных средств администрации выполнены работы по комплексному благоустройству на площади – 30244 кв. м.

За отчетный период в районе выполнено работ по озеленению в объеме 91712,1 кв. м, что составляет 2,4% от общей площади зеленых насаждений внутриквартальных территорий.

В соответствии с планом мероприятий по благоустройству дворовых территорий Санкт-Петербурга выполнен капитальный ремонт зеленых насаждений на внутридворовых территориях согласно адресной программе на площади 61930 кв. м.

В 2005 г. в районе произведен капитальный ремонт зеленых насаждений площадью 140617 кв. м, что составляет 3,7% от общей площади зеленых насаждений внутриквартальных территорий.

2. Показатели, характеризующие мониторинг социально-экономического развития**Выполненные дорожные работы на территории района**

За счет бюджетных средств в 2005 г. в районе выполнен текущий ремонт дорог в объеме – 258397,82 кв. м (386% по сравнению с 2004 г.); капитальный ремонт – 330 498 кв. м (98%), построено вновь и выполнена реконструкция дорог площадью – 120360 кв. м (102% по сравнению с 2004 г.). Работы выполнены по адресам:

- Дальневосточный пр. (территория госпиталя ВОВ), подъезд к Киновеевскому кладбищу, Южное шоссе, ул. Седова, ул. Бехтерева (от ул. Седова до ул. Хрустальной), пр. Обуховской Обороны, д. 20, 24; ул. Бабушкина, д. 62, ул. Седова д. 10-12 – на сумму 32503751,74 руб.;
- пр. Обуховской Обороны (от ул. Крупской до Волodarского моста) – на сумму 44 368 859,89.

Капитальный ремонт дорог выполнен в объеме 222280 кв. м.

За счет привлеченных средств выполнен текущий ремонт на площади 10125,72 кв. м, в 2004 г. работы не производились. Капитальный ремонт – 48900 кв. м (16% по сравнению с 2004 г.).

Работы по строительству и реконструкции дорог выполнены на площади 120360 кв. м, что составило 530% к 2004 г.

Уменьшение объема капитального ремонта дорожного покрытия за счет привлеченных средств компенсируется значительным увеличением объема работ по текущему ремонту и реконструкции.

Выполненные работы по озеленению

Всего по району выполнено по текущему ремонту – 165685,5 кв. м, что составляет 169% по сравнению с 2004 г., по капитальному ремонту 140617 кв. м (47%), строительство и реконструкция – 163477,15 кв. м (721%).

В том числе за счет бюджета Санкт-Петербурга выполнен текущий ремонт в объеме 65157 кв. м (290%), капитальный ремонт – 61930 кв. м (102%), реконструкция зеленых насаждений не производилась.

За счет местных бюджетов выполнен текущий ремонт зеленых насаждений в объеме 50153,5 кв. м, который в 2004 г. не производился.

Капитальный ремонт выполнен в объеме 29192 кв. м, что составляет 70% к 2004 г.

Работы по строительству и реконструкции выполнены на площади 28715 кв. м, в 2004 г. не производились.

За счет привлеченных средств выполнен текущий ремонт в объеме 50 375 кв. м, что составило 67% по сравнению с 2004 г., капитальный ремонт – 49 495 кв. м (34%), строительство и реконструкция – 134 762,15 кв. м, что составило по отношению к 2004 г. 594%.

Уменьшение объема текущего и капитального ремонта зеленых насаждений за счет привлеченных средств компенсируется значительным увеличением объема работ по строительству и реконструкции.

3. Показатели, характеризующие деятельность структурного подразделения.

В соответствии с задачами, стоящими перед администрацией района, за отчетный период были выполнены следующие работы:

- по санитарному содержанию территорий района, скас травы и сбор случайного мусора на пустырях и бесхозных территориях, в соответствии с адресной программой сумма затрат – 2,5 млн. руб.;
- по оформлению района к 60-летию со дня Победы в Великой Отечественной войне сумма затрат – 718,0 тыс. руб.;
- по ликвидации несанкционированных свалок в соответствии с адресной программой, работы проводились за счет внебюджетных средств и муниципальными образованиями «Невская застава» и «Рыбацкое», сумма затрат – 1,2 млн. руб.;
- по благоустройству Брестского парка – на сумму 665,0 тыс. руб.;
- по сносу деревьев, очистке от кустарника и мелколесья территории СУН, квартала 19-а, ограниченной ул. Джона Рида и ул. Бадаева, – на сумму 799,95 тыс. руб.

В районе при участии муниципальных советов оборудовано новых 19 детских и 7 спортивных площадок, 6 контейнерных площадок.

Произведена установка 115 садовых диванов и скамеек, 197 урн, 270 вазонов.

Во исполнение Закона СПб «Об административных правонарушениях» в сфере благоустройства в Санкт-Петербурге» в течение года выдано 878 предписаний, составлено 56 протоколов.

ОТДЕЛ ОБРАЗОВАНИЯ

1. Показатели оценки социально-экономического развития Невского района Санкт-Петербурга

Доля доходов от предпринимательской и иной приносящей доход деятельности учреждений образования, подведомственных администрации района, в общей сумме расходов на сферу образования района, в процентах (3,3%).

В 2005 г. все образовательные учреждения реализовывали сеть платных образовательных услуг. Согласно плану мероприятий, направленных на реализацию достижения базовых и целевых ориентиров Временного перечня стандартов проживания, отдел образования разрабатывает систему мониторинга интересов родителей и учащихся образовательных учреждений района по развитию сети платных услуг. Проведенный анализ показал, что 31% учащихся является малообеспеченными и не может пользоваться сетью платных услуг.

Занятость детей и подростков в группах постоянного состава учреждений дополнительного образования детей, финансируемых через администрацию района, в процентах к общему числу детей и подростков от 6 до 18 лет, проходящих обучение в общеобразовательных учреждениях района в данный период (74,94%).

Отдел образования при подготовке к 2005/2006 учебному году открыл следующие структурные подразделения:

1. Подразделение дополнительного образования детей в государственном общеобразовательном учреждении средней общеобразовательной школе № 346 (физкультурно-спортивное, художественно-эстетическое, социально-психологическое, гражданско-патриотическое направления).

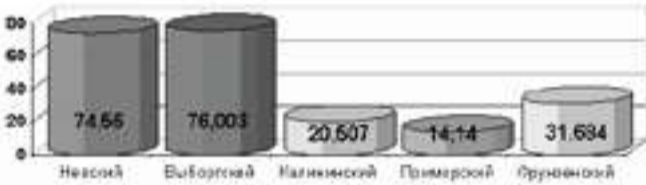
2. Подразделение дополнительного образования детей в государственном общеобразовательном учреждении средней общеобразовательной школе № 527 (физкультурно-спортивное, культурологическое, информационно-технологическое, гражданско-патриотическое направления).

3. «Информационно-технологический (ресурсный) центр дополнительного образования детей» в государственном общеобразовательном учреждении средней общеобразовательной школе № 334;

4. Отделение хоккея в государственном образовательном учреждении дополнительного образования детско-юношеской спортивной школе № 2.

Таким образом, с 1 сентября 2005 г. в Невском районе сеть дополнительного образования детей представлена 6 учреждениями и 7 центрами с общим охватом – 22983 человека.

Обеспеченность детей и подростков всеми видами летнего отдыха и занятости через общеобразовательные (школьные) учреждения загородные детские базы, финансируемые администрацией района или органами местного самоуправления (74,56%).



В целях оздоровления и занятости детей и подростков Невского района, социальной поддержки малообеспеченных семей, имеющих детей, отдел образования полностью реализовал Программу организации отдыха и занятости детей, подростков и молодежи в 2005 году.

Использовались основные виды оздоровительных учреждений:
 - стационарные загородные оздоровительные и трудовые лагеря Ленинградской области и других регионов РФ, Украины;
 - городские лагеря и трудовые отряды при школах по месту жительства;

- туристические походы, нестационарные лагеря.
 Своевременно подготовлены собственные загородные базы ДОУ № 3 и ДОУ № 12 в п. Ушково и п. Разлив. Вовремя открылись 17 городских лагерей на базе школ района. Руководители оздоровительных учреждений прошли обучение по пожарной безопасности и охране труда, были обеспечены нормативной базой по безопасности, профилактике травматизма детей.

Отдел образования организовал летом работу с малообеспеченными, многодетными и кризисными семьями с целью их социальной поддержки и оздоровлению детей. Дети из этих семей активно посещали городские лагеря (июнь, июль). Третья смена (август) городских лагерей для детей была заменена на загородные лагеря.

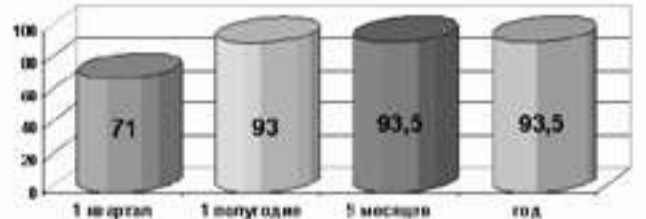
Администрация Невского района принимала на отдых группу из 20 детей из г. Черкесска с 1 по 15 июля 2005 г. на базе школы-интерната № 24.

По итогам летней кампании 2005 г. отдел образования занял третье место в Санкт-Петербурге. Плановые показатели Программы организации летнего отдыха выполнены полностью.

Выполнение сетевых показателей (степень отклонения по плановым показателям) в процентах: общеобразовательные учреждения - 98,2%, дошкольные общеобразовательные учреждения - 104%, учреждения дополнительного образования - 99,25%.

С 1 апреля по 31 августа в образовательных учреждениях района осуществлялся прием в первые и десятые классы. В настоящее время открыты 130 первых классов (2985 учащихся) и 128 десятых классов (3157 учащихся).

Доля образовательных учреждений, имеющих государственную аккредитацию, в процентах от общего количества образовательных учреждений (93,5%).



Образовательные учреждения района, не прошедшие аккредитацию (ПМСЦ, НМЦ, МУК-1, МУК-2, ДОУ № 70, 73, 75, 18, 84, 132), пройдут по плану Комитета по образованию в I полугодии 2006 года.

Право на образовательную деятельность дает наличие лицензии. Доля образовательных учреждений, имеющих действующую лицензию, в процентах к общему количеству образовательных учреждений (100%).

Доля учащихся, не достигших общего среднего образования, отчисленных из образовательных учреждений в процентах от общего количества учащихся в районе (0%).

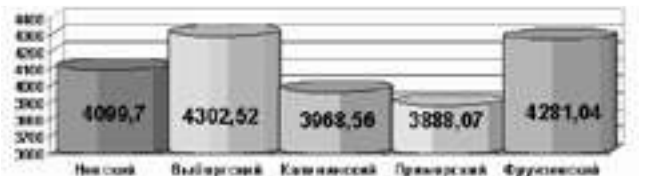
Количество образовательных учреждений района, осуществляющих самостоятельную финансово-хозяйственную деятельность, в процентах к общему количеству образовательных учреждений района (100%).

В районе реализовано право образовательных учреждений на выбор бухгалтерского обслуживания. Три образовательных учреждения имеют собственную бухгалтерию, 164 заключили в 2005 г. договор на бухгалтерское обслуживание с СПб ГУ «Централизованная бухгалтерия».

Руководители образовательных учреждений района прошли обучение по вопросам работы в новых финансово-хозяйственных условиях. Все образовательные учреждения получили сметы доходов и расходов. Сформирован в разрезе лицевых счетов план закупок и перечень процедур на 2006 г.

2. Показатели, характеризующие мониторинг социально-экономического развития района.

12.12 Сумма средств бюджета Санкт-Петербурга, распорядителем которых является администрация района, выделенных на образование, руб. на одного человека (4099,70 руб.)



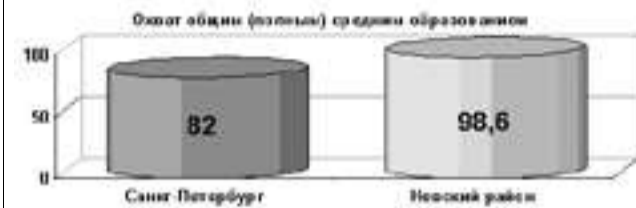
Характеристика выполнения данного показателя мониторинга социально-экономического развития администрации Невского района по отрасли образование является полное выполнение бюджета 2005 года.

3. Показатели выполнения плана мероприятий, направленных на реализацию достижения базовых и целевых ориентиров Временного перечня стандартов проживания в Невском районе Санкт-Петербурга

Стандарт общественной эффективности отрасли образования – обеспечение эффективности образовательных услуг в Невском районе

Охват дошкольным образованием (базовое и гарантируемое значения по городу – 51%). В 2005 году этот показатель составил 51,1%. В течение года отделом образования с целью более широкого охвата дошкольным образованием дополнительно открыто 27 групп на базах дошкольных образовательных учреждений, из них: раннего возраста – 10; дошкольных – 12 (из них круглосуточно – 2); «Особый ребенок» – 1; логопедических – 1; интегрированных (ЗПР) – 2; консультативных – 1.

Охват общим (полным) средним образованием (базовое и гарантируемое значения по Санкт-Петербургу – 82%). В 2005 г. этот показатель в Невском районе составил 98,6%.



Выполнение данного норматива обеспечивалось проведением профориентационной работы в образовательных учреждениях, проведением ярмарок профессий для учащихся 9-х классов. Проведен мониторинг интересов учащихся, на основе результатов разработаны программы элективных курсов, которые включены в учебные планы образовательных учреждений.

С 1 сентября 2005 г. по желанию учащихся, их родителей, при наличии педагогических, ресурсных и организационных возможностей с согласия учредителя в образовательных учреждениях № 20, 331, 334, 338, 347, 348, 570, 574, 593, 639, 625 открыты профильные 10 классы.

Охват дополнительным образованием детей (базовое и гарантируемое значения по городу – 82%). Данный норматив введен в показатели оценки социально-экономического развития района и составляет за 2005 г. 74,94%.

Охват учащихся и воспитанников питанием (базовое и гарантируемое значения по городу – 87,6%).

В районе в 2005 г. составил 81,3%. В 57 школах была организована работа стационарных буфетов, где предлагался широкий ассортимент холодных закусок, выпечных изделий, бутербродов, напитков собственного приготовления, проводилась реализация блюд свободного выбора. В 4-х образовательных учреждениях (№ 268, 641, 344, 639) установлены вторые стационарные буфеты. В торговых залах организованы дополнительные места реализации завтраков «Быстро», молока и молочных продуктов. В образовательных учреждениях № 327, 268, 571, 639 организовано обслуживание старшеклассников и учителей по типу кафе в отдельных помещениях.

Охват детей летней оздоровительной кампанией (базовое и гарантируемое значения по городу – 11,8%). Данный норматив составляет за 2005 г. 74,56%.

Обеспеченность образовательных учреждений педагогическими кадрами (базовое и гарантируемое значения по городу – 96%). По результатам 2005 г. этот показатель в районе – 99,6%. Систематически проводились ярмарки вакансий, данные по вакансиям педагогических кадров подавались на городскую ярмарку вакансий. С целью сохранения педагогических кадров отделом образования ежегодно проводятся следующие мероприятия: районный конкурс педагогических достижений – выявление и поощрение лучших педагогов района, процедуры по награждению отраслевыми наградами лучших педагогов района, работа с руководителями образовательных учреждений, направленная на развитие системы поощрения педагогов.

Инфраструктурный стандарт – обеспечение для населения Невского района доступности образовательных услуг

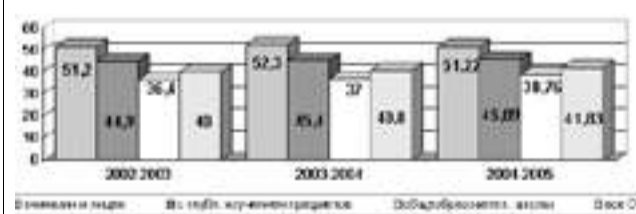
Выполнение сетевых показателей по дошкольному образованию (базовое и гарантируемое значения по городу – 92,2%). Данный норматив составляет за 2005 г. 104%.

Выполнение сетевых показателей по общеобразовательным дневным школам (без учета С(К)ОУ) (базовое и гарантируемое значения по городу – 98,5%). Данный норматив составляет за 2005 г. 98,2%.

Количество обучающихся на один компьютер (базовое и гарантируемое значения по городу – 40 человек). В 2005 г. количество обучающихся на один компьютер составило 35 человек. Выполнению данного норматива способствует комплексная районная программа по информатизации «Создание единого информационного пространства образовательной среды». За 2005 год 31 образовательное учреждение подключено к сети Интернет.

Стандарт качества – обеспечение качества образовательных услуг, предоставляемых населению Невского района

Продолжение образования после завершения полного (среднего) образования (базовое и гарантируемое значения – 94%). В 2005 г. продолжили образование 96% выпускников района.



Анализ итогов успеваемости за 2004-2005 учебный год показал, что средний уровень качества знаний учащихся 1 - 11 классов школ Невского района возрос и составил – 41,83% во всех типах общеобразовательных учреждениях, в то время как в 2003-2004 учебном году, эта цифра была ниже на 1,03 % и составляла – 40,8%.

Подведены итоги проведения единого государственного экзамена по русскому языку. В 2004-2005 учебном году сдавали ЕГЭ 3736 выпускников. Невский район по итогам ЕГЭ оказался одним из лучших в городе по числу выпускников, получивших высокие баллы.

Таким образом, по результатам анализа, следует отметить положительную динамику результативности образовательного процесса в образовательных учреждениях района.

Лицензирование образовательных учреждений (отношение количества учреждений, имеющих действующую лицензию, к общему количеству образовательных учреждений) (базовое и гарантируемое значения – 100%). Данный норматив составляет за 2005 г. 100%.

Аккредитация (отношение количества учреждений, имеющих государственную аккредитацию, к общему количеству образовательных учреждений) (базовое и гарантируемое значения – 95%). Данный норматив составляет за 2005 г. 93,5%.

Соотношение количества педагогических кадров и педагогических ставок (базовое и гарантируемое значения – 0,85). Это соотношение по образовательным учреждениям в 2005 г. составило 0,93%.

ФИЗИЧЕСКАЯ КУЛЬТУРА И СПОРТ

В 2005 г. в полном объеме в районе реализована Программа развития физкультуры и спорта Санкт-Петербурга. На проведение ремонта спортивных площадок и залов, на приобретение спортивного инвентаря

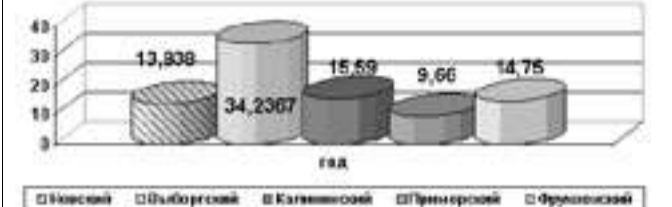
выделена сумма 24750,0 тыс. руб. До 150 возросло количество спортивных и игровых площадок для жителей района с учетом пришкольных, внутри дворовых и прочих, доступных для бесплатного посещения жителями района. Проведено 206 районных спортивных соревнований – по сравнению с 2004 г. это более чем в два раза.

Увеличилось число занимающихся инвалидами адаптивной физической культуры в системе здравоохранения и социальной защиты.

Сумма средств бюджета Санкт-Петербурга, распорядителем которых является администрация района, на физическую культуру и спорт – 62,6 руб. на одного человека

МОЛОДЕЖНАЯ ПОЛИТИКА

Доля детей и подростков, занимающихся в подростково-молодежных клубах, в процентах от общей численности детей и подростков в районе.

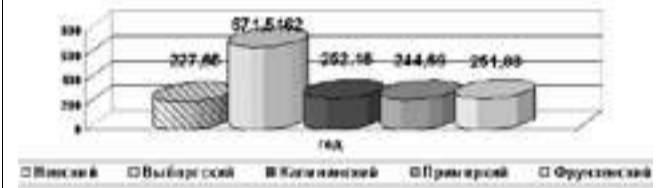


В 2005 г. в кружках и секциях подростково-молодежных клубов постоянно занимались 5400 чел. Среднегодовой показатель составил 13,94% от общей численности подростков и молодежи соответствующего возраста, проживающих в районе.

СПб ГУ «Подростковый центр «Невский» постоянно проводит работу по расширению услуг. Для привлечения подростков и молодежи района в клубы специалистами центра проводится анализ работы кружков, секций, любительских объединений. Ежегодно ведется работа по оснащению и обновлению оборудования клубов.

9.2 Общая площадь помещений, занимаемых подростково-молодежными клубами района, кв. м. на 1000 подростков.

Среднесписочная численность подростков за 2005 г. – 38743 чел. Общая площадь помещений подростково-молодежных клубов Невского района 8819,86 кв. м или 227,7 кв. м на 1000 подростков.



Доля детей и подростков, состоящих на учете в отделах по делам несовершеннолетних, охваченных организованными формами досуга от общего числа, состоящих на учете в районе, – 63,01%.

По данным инспекции по делам несовершеннолетних среднегодовая численность подростков, состоящих на учете в ОДН Невского района, 492 чел. Постоянно проводилась работа по выявлению подростков, состоящих на учете в ОДН, и привлечению их в кружки и секции подростково-молодежных клубов, домов культуры, ДЮСШ и библиотеки района.

Доля детей и подростков, обеспеченных всеми видами нестационарного летнего отдыха и летней трудовой занятости (включая финансирование за счет средств местных бюджетов), от общей численности детей и подростков в районе – 1,3164%. В Невском районе программу по трудовой занятости и нестационарному летнему отдыху подростков и молодежи в возрасте от 14 до 18 лет осуществляет Санкт-Петербургское государственное учреждение «Подростковый центр «Невский», в 2005 г. было охвачено 510 чел.

1. Показатели, характеризующие мониторинг социально-экономического развития района

Сумма средств бюджета Санкт-Петербурга, распорядителем которых является администрация района, на молодежную политику – 173,36 руб. на одного человека до 30 лет.

Характеристика выполнения данного показателя мониторинга социально-экономического развития администрации Невского района по отрасли молодежная политика является полное выполнение бюджета 2005 года.

2. Показатели выполнения плана мероприятий, направленных на реализацию достижения базовых и целевых ориентиров Временного перечня стандартов проживания в Невском районе Санкт-Петербурга

Доля молодежи, участвующей в мероприятиях сферы молодежной политики (базовое и гарантируемое значения по городу – 25,6%). В 2005 г. охват молодежи, принявшей участие в мероприятиях в сфере молодежной политики по Невскому району, составил 23,9%.

Обеспеченность подростков молодежными клубами (базовое и гарантируемое значения по городу – 13%). В 2005 г. обеспеченность подростковыми клубами подростков и молодежи района составляет 12%.

Доля молодежи, занимающейся в клубах, из числа состоящих на учете в комиссии по делам несовершеннолетних (к общему числу состоящих на учете в городе) (базовое и гарантируемое значения по городу – 30%). Данный норматив составляет за 2005 г. 63,01%.

Пешеходная доступность до учреждения от места жительства или останки общественного транспорта (базовое и гарантируемое значения по городу – 15 мин.). В Невском районе не превышает 15 минут.

Количество подростково-молодежных клубов (базовое и гарантируемое значения по городу – 320). В Невском районе 27 подростковых клубов, объединенных в единую сеть СПб ГУ «Подростковый центр «Невский».

Количество кружков и секций (базовое и гарантируемое значения по городу – 2300). В ГУ «Подростковый центр «Невский» в 2005 г. работало 208 различных кружков и секций, постоянно ведется работа по развитию и открытию новых.

Процент использования нормативной мощности учреждений (базовое и гарантируемое значения по городу – 77%). Районный показатель использования нормативной мощности учреждения составляет 65%, на данный показатель влияет время работы подростковых клубов с 16.00 до 21.00 при шестидневном режиме работы.

Укомплектованность педагогическим персоналом (базовое и гарантируемое значения по городу – 90%). По результатам 2005 г. обеспеченность учреждений района в сфере молодежной политики педагогическим персоналом составила 95,6%. СПб ГУ «Подростковый центр «Невский» ежегодно проводит: смотр-конкурс работы подростково-молодежных клубов для выявления и поощрения лучших педагогов района; рекомендует их для награждения отраслевыми наградами; работу с руководителями подростковых клубов, направленную на развитие системы поощрения педагогов.

Укомплектованность вспомогательным персоналом (базовое и гарантируемое значения по городу – 99%) в СПб ГУ «Подростковый центр «Невский» составляет 93%.

Мероприятия по профилактике правонарушений несовершеннолетних и молодежи

Охват учреждениями и организациями, работающими в области профилактики правонарушений несовершеннолетних и молодежи (базовое и гарантируемое значения по городу – 7,0 (тыс. чел./год). В 2005 г. охват несовершеннолетних и молодежи, склонных к правонарушению и состоящих на учете, составил 310 человек – 63,01% от общей численности, состоящих на учете в ОДН.

В районе постоянно ведется работа по привлечению несовершеннолетних, состоящих на учете в ОДН, в подростковые клубы, спортивные секции, кружки домов культуры, библиотеки.

Учреждения и организации, работающие в области трудоустройства молодежи в возрасте от 14 до 18 лет в Невском районе

Охват учреждениями и организациями, работающими в области трудоустройства молодежи в возрасте от 14 до 18 лет (базовое и гарантируемое значения по городу – 18,0 тыс. чел./год) в 2005 г. составил 0,45тыс. чел./год.

Количество рабочих мест для трудоустройства подростков и молодежи обусловлено выделяемым финансированием.

Доступность до учреждений от места жительства (базовое и гарантируемое значения по городу – 0,5 часа) в Невском районе составило в 2005 г. не более 0,5 час.

Количество учреждений на район (базовое и гарантируемое значения по городу – 25). В Невском районе программа по трудовой занятости подростков и молодежи в возрасте от 14 до 18 лет реализуется на базе СПб ГУ «Подрастковый центр «Невский».

Обеспеченность местами (базовое и гарантируемое значения по городу – 75%). В 2005 г. обеспеченность местами составила 75% молодежи от 14 до 18 лет обратившимися в СПб ГУ «ПЦ «Невский».

Обеспеченность площадью (базовое и гарантируемое значения по городу – 95%) в 2005 г. составила 95%.

Число подростков и молодежи района, занимающихся в подростково-молодежных клубах (базовое и гарантируемое значения по городу – 62000 чел./год). В 2005 г. в районе постоянно занималось в подростковых клубах 5400 чел./год.

Доля оснащённости подростково-молодежных клубов оборудованием для организации деятельности (базовое и гарантируемое значения по городу – 72%). В 2005 г. оснащённость составила 70%, что по сравнению с 2004 г. на 11,5% выше.

Мероприятия, направленные на воспитание гражданственности и патриотизма

Количество тематических мероприятий в сфере воспитания гражданственности и патриотизма (базовое и гарантируемое значения по городу – 80 в год) и количество участников этих мероприятий (базовое и гарантируемое значения по городу – 60000 чел./год). За 2005 год в СПб ГУ ПЦ «Невский» организовал и провел в районе 15 мероприятий, в которых приняли участие 6000 чел. в возрасте от 14 до 18 лет.

ОТДЕЛ ЗДРАВООХРАНЕНИЯ

В 2005 году кардинальным образом изменилась стратегия развития системы здравоохранения Санкт-Петербурга. Модернизация системы здравоохранения в районе осуществлялась по следующим направлениям:

1. Показатели, характеризующие оценку деятельности социально-экономического развития учреждений здравоохранения Невского района в 2005 году

Число впервые выявленных заболеваний: • у детей до 14 лет – 81508 чел. • у детей 15-17 лет – 14702 чел. • у взрослых 18 лет и старше – 128793 чел.

Госпитализировано в стационары – 65549 чел. • Поступило в дневные стационары – 11283 чел. • Число коек дневных стационаров в районе – 88. Плановая мощность подразделений посещений в неделю – 82875. Число посещений – 3850509.

Общие расходы на здравоохранение в учреждениях района с учетом корректировок составили – 466493,0 тыс. руб.

По сравнению с 2004 годом основные показатели социально-экономического развития ЛПУ Невского района существенно улучшились:

- первичная заболеваемость взрослого населения сократилась на 7%;
- госпитализация пациентов в стационары системы ОМС снизилась на 7,4%;
- число коек в дневных стационарах ЛПУ района увеличилось на 10,0 %;
- пропускная способность подведомственных ЛПУ увеличилась на 9,2%;
- общие расходы на здравоохранение выросли на 11,2%;
- в дневных стационарах и центрах амбулаторной хирургии пролечено в 2 раза больше пациентов, чем в 2004 г. По этому показателю наш район является абсолютным лидером в Санкт-Петербурге.

2. Показатели, характеризующие мониторинг социально-экономического развития системы здравоохранения Невского района в 2005 году – в целом, выше среднегородских значений

Наименование показателя	Абсолютное значение	%	Предварительный результат
Доля доходов от предпринимательской и иной, приносящей доход деятельности амбулаторно-поликлинических учреждений здравоохранения, подведомственных администрации района, в общей сумме расходов на здравоохранение района	79446,1 тыс.руб.	17,03	I
Выполнение плана профилактических прививок у детей первых трех лет жизни	57470	103,1	V
Реализация путевок на санаторно-курортное лечение детей, в процентах от выделенных путевок	863	100,2	V
Выполнение плана флюорографических обследований	229377	117,5	I
Число впервые выявленных онкологических заболеваний в поздних стадиях к общему числу впервые выявленных онкологических заболеваний	223/1884	11,84	II

3. Выполнение программных мероприятий по обеспечению нормативов стандартов в Санкт-Петербурге

Наименование норматива стандарта	Текущее значение (на начало 2005г.)	Гарантируемое значение	Целевое значение
Стандарт общественной эффективности отрасли – обеспечения населения СПб эффективности мед. услуг, в соотв. со стандартами проживания			
Заболеваемость (впервые выявленных заболеваний)			
Болезнями органов дыхания	263,7	298,9	282,0
Болезнями органов пищеварения	14,5	Макс 15,1	14,9
Болезнями сердечно-сосудистой системы	16,6	Макс 19,5	18,1
Заболеваемость социально-значимыми болезнями (по впервые выявленным случаям)			
Туберкулез	0,29	0,41	0,35
Инфекции, передающиеся половым путем (сифилис, гонорея)	0,83	Макс 1,2	1,0
Злокачественные новообразования	4,4	Макс 3,79	3,41
Болезнь, вызванная вирусом иммунодефицита человека (ВИЧ)	0,68	Макс 1,3	1,1
Наркомания	0,29	Макс 0,14	0,126
Алкоголизм	0,98	Макс 0,44	0,40
Травмы	107,8	Макс 127	114,0
Психические расстройства	2,0	Макс 5,35	5,0
Сахарный диабет	1,5	Макс 1,34	1,3
Гепатит В,С	2,6	2,07	1,8
Доля лиц, прошедших диспансеризацию			
Дети и молодежь, прошедшие профилактический осмотр до 18 лет	92,1	Мин 76,7	90
Взрослые (18-72лет)	18,0	Мин 18,0	18,2
Лица преклонного возраста (старше 72 лет)	23,4	Мин 22,3	23,0
Наличие специалистов I и высшей категории в % к персоналу	29,9	Мин 27	30
Отношение средней численности з/п работника в отрасли к величине прожиточного мин для трудоспос.нас.	1,95	Мин 1,8	-
Инфраструктурный стандарт – обеспечение для населения пребывающего на территории СПб, доступности медицинских услуг. Потребители услуг – население, пребывающее на территории города			
Обеспечение процентной способности и стоимостной доступности:			
Амбулаторно-поликлинические учреждения	9066	7740	7750
Ф-ция врач-долж-и	4887	-	2200
Интенсивность использования АПУ (отнош. кол-ва фактич. обл. паци-ентов к общему кол-ву, котор. могут обслужить...)	95,1	Мин 76	80
Общее число коек			
Уровень госпитализации населения	150,9	Мин 176	170
Диспансеров	1118	Мин 1200	1250
Скорой мед.помощи	198	Мин 197	2000,0
Доля расходов			
Амбулаторно-поликлинические учреждения			
Пешеходная доступность до учреждения от места жительства или ближайшей остановки общественного транспорта	8	Макс 10	8
Кол-во учреждений в районе	21	26	20
Пропускная способность			
Обеспеченность площадью	1439	-	-
Плановая мощность, посещений в смену	125	125	140
Обеспеченность специалистами			
Врачебный персонал	26,6	Мин 41	45
Средний медперсонал	36,4	Мин 66	70
Вспомогательный персонал	22,8	Мин 22	22
Укомплектованность специалистами (штатных ед.)	91		99,9
Врачебный персонал	95,4	Мин 95,8	97
Средний медперсонал	88,5	Мин 97,4	99
Вспомогательный персонал	90,3	Мин 96,8	98
Кол-во учреждений, оборудованных для посещения лиц с огр.возм., в % к общему числу	28,6		30
Среднее время пребывания поликлинического врача по вызову	12	Макс 12	10
Стационары (б-ца им. Цимбаллина)			
Пешеходная доступность до учреждения от места жительства или ближайшей остановки общественного транспорта	5	Макс 10	8
Кол-во учреждений на район	1		
Пропускная способность	10	Мин 99	100
Обеспеченность больничными койками, в т.ч.			
Для лечения хронических больных	28,7	Мин 60	60

Медико-социальной помощи	3,7	Мин 1	1
Стационаров дневного пребывания	1,72	Мин 1	1,5
Обеспеченность специалистами			
Врачебный персонал	2,7	Мин 27	25
Средний медицинский персонал	3,6	Мин 63	70
Вспомогательный персонал	5,1	Мин 74	80
Укомплектованность специалистами			
Врачебный персонал	100	Мин 94,9	99,9
Средний медицинский персонал	100	Мин 94,9	99,9
Вспомогательный персонал	100	Мин 92,1	99,5
Диспансеры			
Пешеходная доступность до учреждения от места жительства или ближайшей остановки транспорта	10	Макс 10	8
Кол-во учреждений по району	3	3	3
Обеспеченность специалистами			
Врачебный персонал	1,7	Мин 5	7
Средний медицинский персонал	1,9	Мин 8	12
Вспомогательный персонал	1,6	Мин 9	12
Укомплектованность специалистами	92,4		
Врачебный персонал	97,2	Мин 99,5	99,5
Средний медицинский персонал	91,6	Мин 87,1	99,5
Вспомогательный персонал	89,9	Мин 81,7	99,5
Учреждения профилактики и реабилитации (санаторий «Спартак»)»			
Пешеходная доступность до учреждения от места жительства или ближайшей остановки общественного транспорта	10	Макс 10	8
Кол-во учреждений на район	1		
Обеспеченность местами	9,3	Мин 9	-
Укомплектованность специалистами			
Врачебный персонал	0,82	Мин 1,5	-
Средний медицинский персонал	1,0	Мин 0,8	-
Кол-во учреждений, оборуд. для лиц с огр.возможностями, в % к общему числу			
Скорая помощь:			
Время дозвона	1	Макс 1	1
Время прибытия по вызову	17	Макс 17	15
Время доставки до медицинского учреждения	58	Макс 58	20
Кол-во учреждений по району (ОСМП)	4	4	4

С целью реализации программных мероприятий по решению задач и целевых ориентиров, а также обеспечению нормативов стандартов проживания, в Невском районе в 2005 г. были выполнены социально-значимые проекты. В результате удалось существенно улучшить ряд показателей.

Стандарт общественной эффективности отрасли обеспечения населения СПб эффективности мед. услуг, в соответствии со стандартами проживания.

По большинству нормативов достигнуты целевые значения, запланированные на 2008 год, в т.ч.:

- заболеваемость населения болезнями органов дыхания, пищеварения, сердечно-сосудистыми заболеваниями;

- заболеваемость социально-значимыми болезнями.

К сожалению, имеет место отставание по таким показателям, как заболеваемость злокачественными новообразованиями, наркоманией, алкоголизмом, гепатитами В и С, сахарным диабетом.

Инфраструктурный стандарт – обеспечение для населения, пребывающего на территории СПб, доступности медицинских услуг По 40% показателям данного стандарта достигнуты целевые значения, запланированные на 2008 г. (всего 18 показателей):

- обеспечение пропускной способности и стоимостной доступности амбулаторно-поликлинических учреждений;

- укомплектованность специалистами в санатории «Спартак» и ДГБ № 15 им. В. В. Цимбаллина;

4. Основные направления модернизации системы здравоохранения в Невском районе

Проведена работа по реструктуризации сети лечебно-профилактических учреждений района. В сентябре 2005 г. полностью завершена процедура реорганизации Санкт-Петербургского государственного учреждения здравоохранения «Городская поликлиника № 8». В результате созданы единая клинично-диагностическая лаборатория и единая рентгенологическая служба, одно центральное стерилизационное отделение, обеспечена концентрация медицинских специалистов узкого профиля на базе одной поликлиники. Ожидаемая сумма экономии – 938,5 тыс. руб.

27 декабря 2005 г. открыта централизованная клинично-диагностическая лаборатория при СПб ГУЗ «Городская поликлиника № 87» (ул. Дыбенко, 21/2), оснащенная многофункциональными автоматическими биохимическими и гематологическими анализаторами, современным холодильным оборудованием на сумму 3,5 млн. руб. Жители района впервые получили доступ к высокотехнологичным методам лабораторной диагностики липидного, углеводного, минерального обмена.

Разработан и реализуется План по организации районных специализированных клинично-диагностических центров.

В июле 2005 г. в районной флюоростанции введен в эксплуатацию новый кабинет, оснащенный цифровым малодозовым аппаратом «Электрон».

В мае 2005 г. начал свою работу консультативно-диагностический центр для подростков правого берега Невского района (на 5988 чел.). Центр предназначен для дальнейшего снижения уровня психосоматической заболеваемости подростков, инфекций, передающихся половым путем, ВИЧ – СПИД инфицированности, снижения числа аборт, сокращения распространенности алкоголизма, наркомании и табакокурения.

Для оказания гинекологической помощи детям от 0 до 13 лет в СПб ГУЗ «Детская городская поликлиника № 58» (Искровский пр., 33) 27 сентября 2005 г. открыт районный кабинет детского гинеколога.

Для отделений лучевой диагностики поликлиник № 8 и 25, детской поликлиники № 62, детской больницы № 15 приобретены стационарные ультразвуковые цифровые сканеры, в т.ч. экспертного класса. Благодаря чему стало возможным проводить ультразвуковые исследования сердца, органов брюшной полости, щитовидной и молочных желез.

Кабинет ультразвуковой диагностики СПб ГУЗ «Городская поликлиника № 100» оснащен трансвагинальным датчиком EUP- 53 В Hitachi, что позволит применять диагностические исследования в акушерско-гинекологической практике.

ОТДЕЛ КУЛЬТУРЫ

1. Показатели оценки социально экономического развития

1.1. Доля доходов от предпринимательской и иной приносящей доход деятельности учреждений, подведомственных администрации района, в общей сумме расходов на сферу культуры района составила в отчетном периоде **13663,2 тыс. руб. или 13%**.

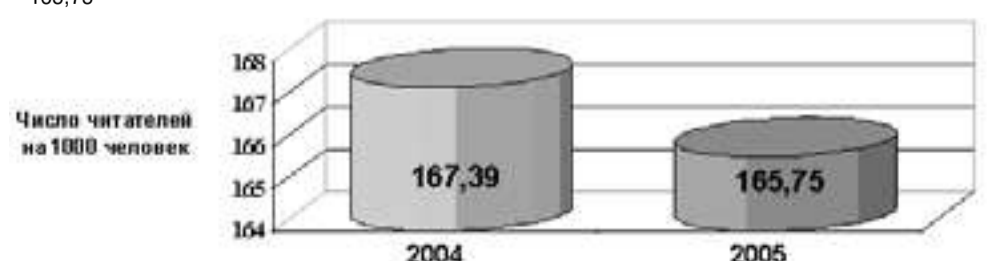
1.2. Доля детей и подростков, занимающихся в творческих коллективах культурно-досуговых учреждений, детских школах искусств, подведомственных администрации района, от общей численности детей и подростков района составила 6,5% или 3,2 тыс. человек.

1.3. Количество проведенных культурно-досуговых мероприятий для жителей района, на 10000 жителей составило 3,61 (проведено 151 мероприятие).

Увеличение показателей в целом сдерживается нехваткой помещений в культурно-досуговых учреждениях района. В ДК «Рыбацкий» и КЦ «Троицкий» все помещения используются на 100% под цели, связанные с культурой. КЦ «Троицкий» после реконструкции большинства помещений (в том числе большого и малого концертного залов) сможет использовать дополнительные площади и предоставить более комфортные условия для посетителей. Решением проблемы для ДК «Рыбацкий» частично должна стать проводимая реконструкция театрального зала на 300 мест. Для музея – строительство выставочного зала – филиала музея (предпроектные работы проведены в 4 квартале 2005 г.). На показатели оказывают влияние также внешние факторы, так закрытие ст. метро «Пролетарская» вызвало отток посетителей СПб ГУ «КЦ «Троицкий», СПб ГУ «Музей «Невская застава», ЦРБ им. Л. Соколова и др. учреждений культуры.

2. Показатели, характеризующие мониторинг социально-экономического развития

2.1. Число читателей, зарегистрированных в библиотеках СПб ГУК «Невская ЦБС», на 1 тыс. чел. – 165,75



Снижение общего числа читателей СПб ГУК «Невская ЦБС» связано с демографической ситуацией, уменьшением количества уроков чтения и литературы в школах, отменой списков внеклассного чтения. Количество культурно-досуговых мероприятий для жителей района, проведенных учреждениями, независимо от ведомственной принадлежности составило в 2005 году 2788 (в т.ч. по государственным районным учреждениям культуры 2200).

2.2. Число детей и подростков, занимающихся в детских школах искусств и коллективах культурно-досуговых учреждений разной ведомственной принадлежности, составило 5518 (в т.ч. по государственным районным учреждениям 3459).

Рост показателя в 2005 г. объясняется открытием нового здания для ДШИ № 3 и ДХШ № 8 (ул. Коллонтай, д. 29, кор. 2) и увеличением в связи с этим контингента учащихся в данных учреждениях культуры дополнительного эстетического образования. В 2005 г. также увеличился набор учащихся в государственные районные учреждения культуры.

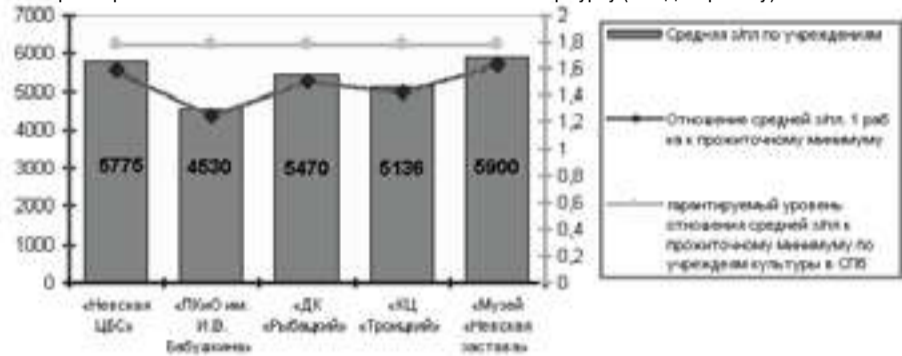
2.3. Объем расходов в сфере культуры в процентах к общей сумме расходов по району составил 3,297%.
2.4. Сумма средств бюджета Санкт-Петербурга, распорядителем которого является администрация района, выделенных на культуру, искусство и кинематографию, составила 256,03 руб. на одного человека.

3. Показатели выполнения плана мероприятий, направленных на реализацию достижения базовых и целевых ориентиров Временного перечня стандартов проживания в Невском районе в сфере культуры

Стандарт общественной эффективности отрасли – обеспечение эффективности услуг в сфере культуры для населения, пребывающего на территории Санкт-Петербурга, в соответствии со стандартами проживания.

	Ед. измерения	Количество мероприятий за 2005 г.
Культурно-досуговые мероприятия (ед.), в т.ч.: – фестивали и творческие конкурсы (ед.)	Ед.	2200 30
Выставки (ед.)	Ед.	960
Отношение средней начисленной заработной платы работника в отрасли к величине прожиточного минимума для трудоспособного населения	%	148 ^{*)}

* По учреждениям культуры показатель отношения средней начисленной заработной платы работника в отрасли к величине прожиточного минимума для трудоспособного населения по-прежнему остается ниже гарантированного значения показателя по Санкт-Петербургу (см. диаграмму).



Инфраструктурный стандарт – обеспечение для населения, пребывающего на территории Санкт-Петербурга, доступности учреждений культуры.

Обеспечение пропускной способности и стоимостной доступности:

Учреждения	Количество посещений (тыс. чел.)
Музеев (СПб ГУ «Музей «Невская застава»)	11,2
Кинотеатров (СПб ГУ «Кинотеатр «Невский»)	0
Культурно-досуговых учреждений (СПб ГУ «КЦ «Троицкий», СПб ГКДУ «ДК «Рыбацкий»)*	77,937
Парков культуры (СПб ГУ «ПКиО им. И.В. Бабушкина»)*	2,47
Библиотек (СПб ГУК «Невская ЦБС»)	512,667
Всего:	604,274

*Примечание: учтена посещаемость только платных мероприятий ввиду специфики работы учреждений

Общедоступные библиотеки

Показатель	2005 год
Количество учреждений (ед.)	1
Количество филиалов учреждений (ед.)	13
Библиотечный фонд (экз.)	643374
Количество библиотек (с филиалами), оборудованных для посещения лиц с ограниченными возможностями (ед.)	0
Количество библиотек (отделов в библиотеках) для слепых	1

Музеи

Показатель	2005 год
Количество учреждений (ед.)	1
Количество филиалов учреждений (ед.)	0
Музейный фонд (экз.)	22697
Количество музеев, оборудованных для посещения лицами с ограниченными возможностями (ед.)	0

Культурно-досуговые учреждения

Показатель	2005 год
Количество учреждений (ед.)	2
Количество зрительских мест (тыс. мест)	1,51
Количество залов в культурно-досуговых учреждениях (ед.)	4
Количество учреждений, оборудованных для посещения лицами с ограниченными возможностями (ед.)	0

Кинотеатры

Количество учреждений (ед.)	1
Количество залов (ед.)	1
Количество зрительских мест (тыс. мест)	1
Количество учреждений, оборудованных для посещения лицами с ограниченными возможностями (ед.)	0
Количество единиц хранения фильмофонда	0

Стандарт качества - обеспечение качества услуг в сфере культуры для населения, пребывающего на территории Санкт-Петербурга, в соответствии со стандартами проживания (районный уровень)

№ п/п	Нормативы стандарта	Единица измерения	Нормативные значения		Базовое значение 2005 г.
			Гарантируемое	Целевое/прогнозное	
1.	Сумма средств бюджета Санкт-Петербурга, выделенных на культуру, искусство и кинематографию	руб. на 1 чел.	116	200	256,03
2.	Количество сотрудников учреждений культуры с высшим профессиональным (профильным) образованием	Чел.	130	150	126
3.	Количество сотрудников, повысивших квалификацию в текущем году	Чел.	6	10	5
4.	Количество обоснованных жалоб по качеству обслуживания граждан	Ед.	0	0	0
5.	Количество творческих коллективов, имеющих звания «Образцовый коллектив детского художественного творчества» и «Народный коллектив любительского художественного творчества»	Ед.	5	6	5
6.	Обеспеченность помещениями для занятий творчеством в культурно-досуговых учреждениях	М²	1735	1800	1735,1
7.	Количество творческих коллективов - лауреатов и дипломантов фестивалей, смотров и конкурсов, имеющих статус районных, городских, региональных, общероссийских и международных	Ед.	30	35	25
8.	Объем электронного каталога районной библиотечной системы	тыс. ед. записей	90	110	86,3
9.	Обновляемость фонда (поступление новых изданий в государственные библиотеки)	Тыс. экз.	25	30	30,147
10.	Количество автоматизированных рабочих мест (наличие ПЭВМ) в общедоступных библиотеках	Ед.	90	110	77

План программных мероприятий по обеспечению нормативов стандартов проживания в Невском районе

Обеспечение содержания и развития подведомственных учреждений.

За отчетный период на обеспечение содержания подведомственных учреждений культуры выделено из бюджета Санкт-Петербурга 52554,2 тыс. руб., из них:

- на содержание имущества, ремонтные работы – 34857,1 тыс. руб.
- на приобретение нового оборудования, увеличение библиотечного книжного фонда – 17697,1 тыс. руб.

Объем финансирования отдела культуры и подведомственных учреждений за 2005 г. составил 104774,1 тыс. руб. Исполнение бюджета за отчетный период по отделу культуры составило 100%.

Совершенствование системы культурного обслуживания жителей Санкт-Петербурга

1 сентября 2005 г. состоялось открытие нового здания детской художественной школы для жителей района (на ул. Коллонтай, д. 32, корпус 2).

Продолжалась работа по реорганизации сети подведомственных учреждений: в декабре 2005 г. зарегистрировано новое государственное учреждение, имеющее статус юридического лица (СПб ГУ «Музей «Невская застава»); проведены предпроектные работы по созданию выставочного центра – филиала ГУ «Музей «Невская застава»;

Реализация районной программы общегородских праздников Санкт-Петербурга

На реализацию районной программы общегородских праздников выделено 6245,6 тыс. руб. и 1730,0 тыс. руб. целевых финансовых средств на проведение мероприятий, посвященных 60-летию Победы в Великой Отечественной войне. Сверх плана проведено 24 культурно-досуговых мероприятия районного уровня.

Содействие сохранению и развитию праздничной народной культуры

В рамках данного направления отделом культуры и районными культурно-досуговыми учреждениями за отчетный период проведено 20 уличных народных гуляний (Новогодние и Рождественские, «Широкая Масленица», культурная программа выставки-ярмарки Бреста и Брестской области, ко Дню рождения Рыбацкого, к 15-летию ансамбля польского народного танца «Гаик» и др.) и порядка 30 фестивалей и конкурсов народного творчества.

Совершенствование форм и методов краеведческой работы и патриотического воспитания жителей района

Просветительская и информационная деятельность в области краеведения

СПб ГУ «Музей «Невская застава» является районным историко-краеведческим центром. Музей оказывает методическую и консультативную помощь педагогам и краеведам района. Сотрудники музея ведут большую поисковую и научно-исследовательскую работу. В 2005 г. музей посетило 11200 человек, 7400 из которых – школьники. Проведено 458 экскурсий краеведческой направленности.

СПб ГУК «Невская ЦБС» организовала работу по военно-патриотическому воспитанию учащихся Морского колледжа совместно с районным обществом «Жители блокадного Ленинграда» и советом ветеранов МО «Обуховский», краеведческий клуб «Знаток» и лекторий для старших школьников «Невская застава». В 2005 г. организованы и проведены праздничные и просветительские мероприятия, посвященные 100-летию Рыбацкой библиотеки и 75-летию Центральной районной библиотеки им. Л. Соболева.

Содействие сохранению культурного наследия на условиях равного, свободного доступа к нему населения

19 декабря 2005 г. организована и проведена церемония открытия мемориальной доски на фасаде дома № 5, корп. 2 по ул. Джона Рида, посвященной Герою России В. Е. Дудкину.

В целом динамика развития культурной сферы района носит положительный характер. Открытые после ремонта помещения учреждений культуры создадут благоприятную обстановку для дальнейшего улучшения показателей работы.

ОТДЕЛ ПОТРЕБИТЕЛЬСКОГО РЫНКА

1. Показатели, характеризующие оценку деятельности социально-экономического развития района

Потребительский рынок Невского района состоит из предприятий торговли, общественного питания и бытового обслуживания, объектов мелкорозничной торговли, в том числе:

- 386 продовольственных магазинов, из них – 6 универсамов, 22 магазина «Пятерочка», 2 гипермаркета «Карусель» и «Лента» (сеть продовольственных магазинов увеличилась по сравнению с 2004 г. на 74 объекта);
- 302 непродовольственных магазина;
- 274 предприятия общественного питания (по сравнению с 270 в 2004 г.);
- 484 предприятия бытового обслуживания (453 в предыдущем году);
- 2 сельскохозяйственных рынка;
- 19 комплексов (зон) мелкорозничной торговли некапитального характера;
- 18 комплексов (зон) мелкорозничной торговли капитального характера;
- 459 отдельно стоящих объектов мелкорозничной торговли (уменьшилось на 42 единицы в связи с ликвидацией объектов мелкорозничной торговли из-за окончания сроков действия договоров аренды на занимаемые земельные участки).

2. Показатели, характеризующие мониторинг социально-экономического развития района

Увеличилось количество квадратных метров торговых площадей на 1000 жителей за счет введения в эксплуатацию 74 продовольственных магазинов.

Количество посадочных мест на 1000 жителей возросло в связи с открытием 4-х предприятий общественного питания.

Возросло количество рабочих мест на 1000 жителей на предприятиях общественного питания за счет открытия 31 предприятия бытового обслуживания населения.

Уменьшилось количество остановок общественного транспорта со встроенными торговыми павильонами на 42 ед. в связи с окончанием на начало 2005 года сроков действия договоров аренды на занимаемые ранее земельные участки.

Показатели, характеризующие деятельность отдела потребительского рынка.

Показатели мониторинга	Ед. изм.	2004	2005
Предприятия розничной торговли, количество квадратных метров торговых площадей на 1000 жителей	м²	266	504,5
Предприятия общественного питания (открытая сеть), количество посадочных мест на 1000 жителей	посад. места	55,2	61,2
Предприятия бытового обслуживания населения, количество рабочих мест на 1000 жителей	рабочих места	3	4,3
Количество остановок общественного транспорта со встроенными торговыми павильонами	ед.	289	247

Во исполнение Закона Санкт-Петербурга от 28.07.2004 № 412-62 «Об административной ответственности за продажу товаров в неустановленных местах» составлено 52 протокола об административных правонарушениях, ликвидировано 87 объектов торговли, 36 незаконно установленных игровых автоматов.

В 2005 г. организовано 49 проверок объектов потребительского рынка по заявлениям и жалобам жителей Невского района с привлечением представителей органов местного самоуправления.

Прекращена деятельность и произведен демонтаж 5-ти незаконно установленных летних кафе: на территории садово-паркового ансамбля «Куракина дача»; угол ул. Тельмана и Искровского пр.; угол Искровского пр. и ул. Подвойского (парк Строителей); Искровский пр., д. 3, кор. 2; угол пр. Большевикова и Дальневосточного пр.

В 2005 г. проводилась замена устаревших остановочных павильонов со встроенным торговым модулем на павильоны, оборудованные рекламносителями.

Организована и проведена с 29 сентября по 2 октября выставка-ярмарка сельскохозяйственной продукции и товаров народного потребления производителей Брестской области.

В 2005 году проводились работы по освобождению 50-метровой зоны около ст. метрополитена: «Улица Дыбенко», «Проспект Большевикова», «Рыбацкое», «Обухово», «Пролетарская», «Ломоносовская», «Елизаровская». В результате было выявлено 68 случаев незаконно подключенных объектов потребительского рынка некапитального характера, включая объекты игорного бизнеса, в том числе 51 на правом, 17 на левом берегу Невы. Из них 38 объектов было незаконно подключено к сетям ГУП «Ленсвет».

Проведена инвентаризация объектов игорного бизнеса в Невском районе.

СОЦИАЛЬНАЯ ЗАЩИТА НАСЕЛЕНИЯ

Приоритетными направлениями в 2005 г. являлись реализация целевых социальных программ, направленных на снижение масштабов бедности, увеличение числа обслуживаемых граждан и расширение спектра оказываемых социальных услуг.

1. Показатели, характеризующие оценку деятельности социально-экономического развития

1.1. Доля жителей, обслуженных в районной системе социальной защиты населения. В целях повышения качества жизни населения района по итогам работы за 2005 г. районной системой социальной защиты населения обслужено 228,91 тыс. чел., что составляет 55,47 % от средней численности населения района.

1.2. Объем материальной помощи, оказанной жителям района, в расчете на одного жителя, в рублях. Объем материальной помощи (финансовой и натуральной) за счет средств бюджета Санкт-Петербурга и привлеченных средств составил 328,72 руб. на 1 жителя района.

1.3. Количество отделений по социальному обслуживанию граждан различных категорий в процентах к количеству отделений, действующих в предыдущем отчетном периоде, с учетом структуры учреждений социального обслуживания населения. Значение показателя составляет 37,03 %.

В 2005 г. открыты 4 отделения государственного учреждения «Комплексный центр социального обслуживания населения Невского района Санкт-Петербурга», деятельность 3-х из которых направлена на обслуживание семей с детьми, и 1 – на организацию досуга пожилых людей.

1.4. Доля инвалидов трудоспособного возраста, трудоустроенных на квотируемые рабочие места в организациях Невского района, в процентах к количеству квотируемых рабочих мест. В ходе реализации Закона СПб от 21.05.2003 № 280-25 «О квотировании рабочих мест для трудоустройства инвалидов в Санкт-Петербурге» в Невском районе налажена работа со 141 организацией, в которых трудоустроено 1221 инвалид трудоспособного возраста – 97,136 %. 1257 – общее количество квотируемых рабочих мест в организациях района

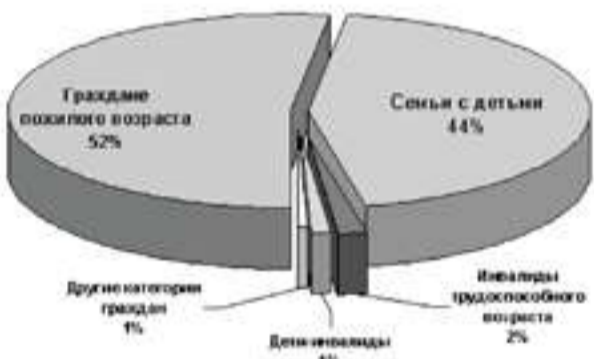
1.5. Количество рабочих мест, на создание которых с работодателями получена обязательная плата, в процентах к количеству квотируемых рабочих мест. В бюджет Санкт-Петербурга перечислена сумма обязательной платы за невыполнение или невозможность выполнения квоты в размере 2,065 млн. руб. 27,75 % – количество рабочих мест, на создание которых с работодателями получена обязательная плата.

2. Показатели, характеризующие мониторинг социально-экономического развития

Численность граждан с доходами ниже прожиточного минимума, которым оказана государственная социальная помощь (финансовая и натуральная) – 51088 человек.

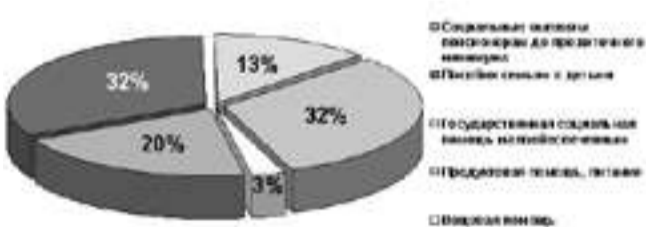
Категории граждан

с доходом ниже величины прожиточного минимума, которым оказаны различные виды государственной социальной помощи



Виды поддержки

социально-незащищенных жителей Невского района



Материальная (финансовая) помощь, оказанная за счет привлеченных средств на 10000 человек, составляет – 456006,96 руб.

Материальную помощь, оказанную за счет привлеченных средств в натуральном виде (продуктовые и праздничные наборы, талоны на питание, постельное белье и др.), получили – 55833 чел.

Количество оказанных социальных услуг жителям, обслуживаемым районными учреждениями (отделениями) социальной защиты населения – 287195 ед.

Численность граждан, обслуженных районными учреждениями (отделениями) социальной защиты населения на платной основе – 3091 чел., что составляет 1,37 % от численности граждан, обслуженных бесплатно.

Численность граждан пожилого возраста (женщины старше 55 лет, мужчины старше 60 лет), обслуживаемых районными учреждениями (отделениями) социальной защиты населения – 69868 чел., что составляет 67,53 % от общей численности граждан пожилого возраста.

Количество оказанных социальных услуг гражданам пожилого возраста, обслуживаемым районными учреждениями (отделениями) социальной защиты населения – 218 545 ед.

Численность граждан пожилого возраста, обслуженных район-

ными учреждениями социальной защиты населения на платной основе – 3088 человека, что составляет в процентном отношении к численности граждан пожилого возраста, обслуженных бесплатно – 4,62 %.

Численность инвалидов, обслуживаемых районными учреждениями (отделениями) социальной защиты населения:

- трудоспособного возраста – 5606 чел., что составляет 36,72 % от общей численности инвалидов трудоспособного возраста;

- детей-инвалидов – 506 человека, что составляет 32,96 % от общей численности детей-инвалидов.

Численность семей и детей, обслуженных районными учреждениями (отделениями) социальной защиты населения – 27897, или 59,85 % от общего числа семей и детей.

Численность лиц без определенного места жительства, зарегистрированных в государственном учреждении «Городской пункт учета граждан Российской Федерации без определенного места жительства» – 491 человек.

3. Показатели выполнения плана мероприятий, направленных на реализацию достижения базовых и целевых ориентиров Временного перечня стандартов проживания в Невском районе Санкт-Петербурга

Во исполнение постановления от 19.04.2005 № 474 «О Программе социально-экономического развития Санкт-Петербурга на 2005-2008 годы» разработаны и рассчитаны значения отраслевых стандартов проживания в Невском районе.

Стандарт общественной эффективности отрасли – обеспечение эффективности социальных услуг, предоставляемых населению, пребывающему на территории Невского района, в соответствии со стандартами проживания.

С целью увеличения доли пожилых жителей района, обслуживаемых системой социальной защиты населения, в общей численности пожилых жителей района отдел социальной защиты населения совместно с ГУ «Комплексный центр социального обслуживания населения Невского района СПб» (далее ГУ КЦСОН) реализует следующие районные целевые программы:

«Оказание социальной помощи гражданам, понесшим утрату близких»; «Школа третьего возраста»; «Социальное сопровождение граждан, проходящих медицинскую реабилитацию в гериатрическом отделении городской поликлиники № 7». Создано социально-досуговое отделение для граждан пожилого возраста и инвалидов в рамках городской целевой программы «Старшее поколение».

С целью увеличения доли детей, обслуживаемых системой социальной защиты населения, в общей численности детей, проживающих в Невском районе отдел социальной защиты населения совместно с ГУ КЦСОН реализует следующие целевые программы:

«Создание служб социальной поддержки кризисных семей и семей группы риска, проживающих на территории муниципальной территории «Рыбацкое»; «Преодоление социальной исключенности детей с особыми потребностями в Санкт-Петербурге»; «Создание эффективной модели реабилитации уличных детей и их семей в Невском районе Санкт-Петербурга»; «Гнезда. Дети и семьи, находящиеся в трудной жизненной ситуации» ТАСИС.

В районе ведутся работы по созданию социальной гостиницы для несовершеннолетних, находящихся в кризисной ситуации.

Проводятся работы по открытию в районе Дома ночного пребывания для граждан без определенного места жительства и с целью адаптации лиц БОМЖ и лиц, освобожденных из мест лишения свободы указанных категорий граждан.

Для упорядочения средней себестоимости услуги при оказании услуг на дому два раза в год производится индексация расценок с учетом размера получаемой пенсии.

Инфраструктурный стандарт – обеспечение для населения доступности социальных услуг в соответствии с действующим законодательством и стандартами проживания

В Невском районе разработана и функционирует на территории МО «Рыбацкое» районная целевая социальная программа «Социальное бюро».

Стандарт качества – обеспечение качества социальных услуг социальной поддержки населения, предоставляемых населению, пребывающему на территории Невского района, в соответствии со стандартами проживания.

С целью улучшения качества предоставляемых социальных услуг проводились обучающие семинары для социальных работников и специалистов ГУ КЦСОН. Специалисты отдела социальной защиты населения прошли курсы повышения квалификации при Северо-Западной академии государственной службы при Президенте РФ.

4. Показатели, характеризующие деятельность структурного подразделения.

1.1. Реализация городских и районных программ:

- предоставлена помощь 37 827 ветеранам ВОВ. на общую сумму 21339,36 тыс. руб.;

- осуществлялся оперативный контроль за ходом реализации программы «Долг» – рассмотрено 299 обращения ветеранов;

- проведение реконструкции здания отделения ночного пребывания для лиц БОМЖ, расположенного по адресу: 3-й Раффовский пер., д. 5, корп. 2;

- проведение обследования и обработка полученных анкет организаций района на степень доступности объектов социальной инфраструктуры для инвалидов и маломобильных групп населения – 93 организаций;

- оказана помощь 215 нуждающимся;

- оказано 3450 услуг, в т.ч. юридическая, социально-психологическая помощь, услуги социального педагога;

- проведена работа с детьми из кризисных семей (465 чел.);

14 тренингов с подростками; 11 встреч с родителями, оказана материальная помощь 13 семьям на общую сумму 13700 руб.;

- оказаны социально-психологические услуги (114 чел.), проведение логопедических занятий (218 чел.), социальный патронаж семей с детьми (163 чел.), составлены списки детей-инвалидов для обеспечения техническими средствами реабилитации;

Работа с населением.

В ходе проведения мероприятий по выведению горожан из-за черты бедности:

• отдельные категории пенсионеров получают ежемесячные социальные выплаты до прожиточного минимума. Число получателей этих выплат в 2005 г. увеличилось на 22 %, составляет 13,3 тыс. чел., объем выплат составил 45,5 млн. руб.;

• государственная социальная помощь предоставлена 8,6 тыс. малоимущим гражданам и их семьям на общую сумму 12,58 млн. руб.;

• количество семей с детьми, имеющих доходы ниже прожиточного минимума по сравнению с 2004 г. сократилось на 37 % и составляет 21,6 тыс. человек. Выплаты семьям, имеющим детей составил более 100,0 млн.руб., что в 2,5 раза больше.

Выплаты семьям, имеющим детей, с доходом ниже величины прожиточного минимума

• выплачены премии Правительства Санкт-Петербурга «Золотым и бриллиантовым юбилярам супружеской жизни» 200 супружеским парам на общую сумму 600 тыс. руб.;

• назначено 2098 ежегодных денежных выплат гражданам, награжденным знаком «Почетный донор России» на общую сумму 11,3 млн. руб.;

• выдано продуктовых наборов, обеспечено горячим питанием 21 тыс. чел. на общую сумму 8,9 млн. руб.

В части усиления работы по социальной реабилитации и созданию рабочих мест для социально незащищенных групп населения:

• выдано 6251 путевок в санаторно-курортные учреждения, пансионаты, отделения дневного пребывания пенсионеров;

• организовано 7 поздравлений 100-летних жителей района с юбилеем;

• в ходе реализации Закона Санкт-Петербурга о квотировании рабочих мест для трудоустройства инвалидов в Невском районе налажена работа со 141 организацией, в которых трудоустроено инвалидов трудоспособного возраста на квотируемые рабочие места по итогам года – 97 %.

ЖИЛИЩНАЯ ПОЛИТИКА

1. Показатели, характеризующие мониторинг социально-экономического развития

Количество комнат в общежитиях, правовой статус которых был изменен в отчетном периоде с оформлением договоров социального найма и договоров найма, в процентах от общего количества комнат в общежитиях, требующих изменения правового статуса. За отчетный период изменен статус 1372 комнат в бывших общежитиях, что составляет 95,7% от общего количества комнат в общежитиях, требующих изменения правового статуса.

Выдано безвозмездных субсидий на строительство и приобретение жилья для льготных категорий лиц, нуждающихся в улучшении жилищных условий. В 2005 г. выдано 44 свидетельства на предоставление безвозмездных субсидий на общую сумму 21,2 млн. руб.

Количество оформленных ордеров, договоров социального найма и договоров найма, во исполнение распоряжения по вопросам изменения правового статуса общежитий (ед.). За отчетный период заключено 1372 договора социального найма и договора найма на жилую площадь в бывших общежитиях.

2. Показатели выполнения плана мероприятий, направленных на реализацию достижения базовых и целевых ориентиров Временного перечня стандартов проживания в Невском районе Санкт-Петербурга.

Количество семей, состоящих на учете нуждающихся в жилых помещениях. По состоянию на 31 декабря 2005 г. на учете состоит 23729 семей/60396 человек. За 2005 г. принято на учет – 177 семей, снято с учета – 1 435 семей.

3. Мероприятия, характеризующие деятельность отдела.

За отчетный период подготовлены 23 распоряжения администрации района по направлениям деятельности отдела в соответствии, с которыми предоставлена жилая площадь в домах нового строительства и в освобождаемом фонде района 254 семьям в том числе:

- 21 семье (39 чел.) – включенные в план обеспечения жилой площадью в соответствии с постановлением Правительства Санкт-Петербурга от 30.11.2004 № 1878 «О мерах по улучшению жилищных условий участников Великой Отечественной войны 1941-1945 г.г.»;

- 6 семьям (8 чел.) ветеранам ВОВ предоставлены отдельные квартиры в домах нового строительства, сотрудники отдела принимали участие в мероприятиях, посвященных празднованию 60-летия Победы в Великой Отечественной войне – торжественное вручение ветеранам ВОВ документов на вселение;

- 5 семьям (7 чел.) – жилая площадь предоставлена в связи с расселением аварийного жилья;

- 18 семей (19 чел.) обеспечены жилой площадью из числа воспитанников детских домов;

- 27 семьям (40 чел.) предоставлена жилая площадь в соответствии с решениями суда;

- 121 семье (407 чел.) предоставлено 129 комнат (2888 м²) в дополнение к занимаемой жилой площади по договору социального найма и 25 семьям (65 чел.) предоставлено 27 комнат (747 м²) в дополнение к занимаемой жилой площади по договору найма.

В результате присоединения жилой площади в дополнение к занимаемой ликвидировано 49 коммунальных квартир;

- 358 жилых помещений исключены из состава служебной жилой площади, заключены договоры социального найма 358 сем.

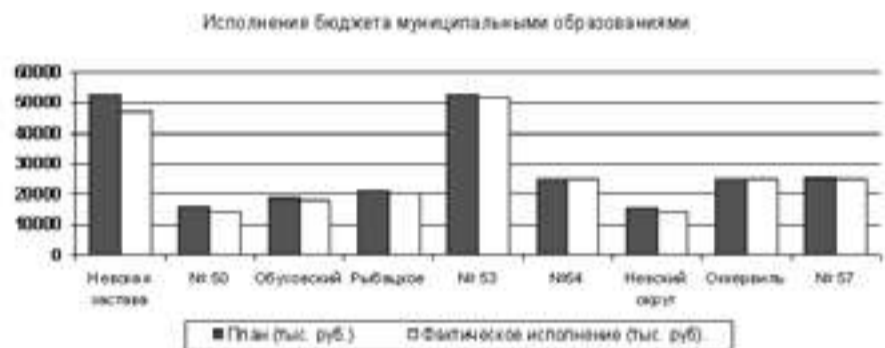
(838 чел.);

- 1389 семьям (4779 чел.) изменены договоры социального найма жилого помещения вследствие признания нанимателем другого члена семьи, в связи с объединением в одну семью;
 - 10 семьям (19 чел.) из числа граждан, подвергшихся воздействию радиации вследствие катастрофы на Чернобыльской АЭС, предоставлено 10 квартир (519 м²) в домах нового строительства;
 - 6 семей (17 чел.) участков уполномоченных милиции обеспечены отдельными служебными квартирами, торжественное вручение ордеров состоялось в канун «Дня милиции».
 В 2005 г. в соответствии с городскими программами по оказанию содействия в улучшении жилищных условий с использованием собственных средств граждан оформлено:
 - 55 свидетельств на предоставление безвозмездных субсидий на приобретение жилья выдано в соответствии с постановлением Правительства СПб № 588 от 20.04.2004 «О предоставлении безвозмездных субсидий в 2004 – 2005 гг.»;
 - 43 пакета документов оформлено и направлено в Жилищный комитет на граждан, желающих участвовать в целевой программе «Развитие долгосрочного жилищного кредитования в Санкт-Петербурге» на 2002 – 2012 гг., реализуемой во исполнение постановления 215 от 24.02.2004 «О порядке и условиях предоставления гражданам субсидий в рамках реализации целевой программы СПб «Развитие долгосрочного жилищного кредитования в Санкт-Петербурге» на 2002 – 2012 гг.»;
 - 744 молодым семьям даны разъяснения по реализации целевой программы Санкт-Петербурга «Молодежи – доступное жилье».
 Проведены еженедельные заседания общественной комиссии по жилищным вопросам с участием общественности и муниципальных образований.
 За отчетный период в отдел поступило 3537 первичных заявления, 1021 обращение от депутатов, вышестоящих и прочих организаций. На устном приеме принято более 11000 человек.

ДЕЯТЕЛЬНОСТЬ МУНИЦИПАЛЬНЫХ ОБРАЗОВАНИЙ

Исполнение бюджета муниципальными образованиями:

№ п/п	Муниципальные образования	План (тыс. руб.)	Фактическое исполнение (тыс. руб.)	%
1	Невская застава	52 865	47 343	89,6
2	№ 50	15 991	14 227	88,9
3	Обуховский	18 612	17 864	96
4	Рыбацкое	21 226	20 342	95,8
5	№ 53	52 800	51 833	98,2
6	№54	24 824	24 751	99,7
7	Невский округ	15 614	14 159	90,7
8	Оккервиль	25 101	24 898	99,2
9	№ 57	25 200	24 946	99



в том числе расходы по основным предметам ведения: (в тыс. руб.)

№ п/п	Муниципальные образования	Благоустройство и ЖКХ	Образование	Социальная политика	Охрана общественного порядка
1	Невская застава	25 079,9	452,0	4 544,9	171,4
2	№ 50	7 270,2	304,7	1 413,9	84
3	Обуховский	9 379,0	141,7	2 886,6	3,0
4	Рыбацкое	6 319,0	413,0	6 571,0	57,0
5	№ 53	33 000,0	804,0	273,0	180
6	№ 54	11 920	780,0	3 840	343
7	Невский округ	4 143,0	285,0	150,0	51,0
8	Оккервиль	8 323	372,0	3 701,5	104
9	№ 57	8 159	1915	3 192	301

Большая работа проведена муниципальными образованиями по благоустройству внутридворовых и придомовых территорий. Заасфальтировано 59318 кв. м., выполнен ремонт дорожек на площади 47735,5 кв. м. Произведена спилка и обрезка 806 деревьев-угроз, посажено 280 деревьев.

ОБЕСПЕЧЕНИЕ ЗАКОННОСТИ, ПРАВОПОРЯДКА И БЕЗОПАСНОСТИ

Количество зарегистрированных преступлений, единиц на 100 тыс. человек составило за 2005 г. 3389, что является самым высоким показателем среди группы районов.
 Количество квартирных краж и краж с объектов различных форм собственности, единиц на 10 тысяч человек составило в отчетном периоде 151, что является самым высоким показателем среди группы районов.
 Количество эвакуированного разукомплектованного автотранспорта, в процентах от общего количества, разукомплектованного выявленного автотранспорта составило 125,2%, что является лучшим показателем среди группы районов.
 Фактическая обеспеченность действующих и вакантных участков мировых судей благоустроенными помещениями, в процентах от общего количества участков составила лишь 61,92%, что является самым низким показателем среди группы районов.
 Число членов народных дружин, на 10 тысяч человек составляет лишь 3,05 человека, что позволяет району занять только 4 место среди группы районов.
 По 4 показателям район занимает устойчивые последние места среди группы районов.

РАБОТА С ОБРАЩЕНИЯМИ НАСЕЛЕНИЯ

Количество обращений, поступивших от жителей района в различные структурные подразделения администрации района на 1 тыс. человек составили 9,58 единиц.
 Количество обращений, поступивших от жителей района в Администрацию Губернатора Санкт-Петербурга на 1 тыс. человек, составило 10,28 единиц.
 Продолжает оставаться высоким процент обращений граждан в Администрацию Губернатора по жилищным вопросам.

СРЕДСТВА МАССОВОЙ ИНФОРМАЦИИ

Общий тираж зарегистрированных периодических районных и муниципальных печатных изданий на 1 тыс. человек составил 4579,18 печатных изданий, что позволило занять четвертое место среди 1 группы районов.
 Необходимо совместно с муниципальными органами власти увеличить общий тираж зарегистрированных печатных изданий.

ДЕМОГРАФИЧЕСКАЯ СИТУАЦИЯ

По данным Петростата численность населения Невского района на 1 января 2006 г. составила 435,5 тыс. человек, что на 0,4 тыс. человек больше, чем на 1 января 2005 г. Увеличение численности населения района произошло за счет внешнего миграционного прироста.
 За 2005 г. районным отделом ЗАГС зарегистрировано 3541 рождение, что на 218 меньше (на 5,8%), чем за 2004 г. Зарегистрировано 2015 браков и 2149 разводов, что соответственно на 259 (на 11,4%) и 76 (на 4,3%) меньше, чем за предыдущий год.

РЕАЛИЗАЦИЯ ИНВЕСТИЦИОННЫХ ПРОЕКТОВ:

На территории района в 2006-2007 г.г. предусмотрено строительство следующих объектов:

№№ п/п	Инвестор	Адрес	Объект строительства
1.	ООО «Студиодизайн»	пр. Большевиков, участок 1 (севернее дома № 9, корп. 1, литера Ц, по пр.Большевикова)	жилой дом и объект спортивного назначения
2.	ЗАО «Концерн «МВБ»	ул. Латышских Стрелков, участок 1 (восточнее дома № 5, корп. 1, литера А, по ул. Латышских Стрелков)	жилой комплекс со встроенными помещениями, автостоянкой и пристроенной газовой котельной
3.	ЗАО «Союз-строй»	пр. Пятилеток, участок 1 (южнее дома № 7, корп.2, литера А, по пр. Пятилеток)	жилой дом (вставка)
4.	ЗАО «Ленстройтрест»	ул. Дыбенко, участок 1 (восточнее дома № 21, корп.2, литера Ц, по ул. Дыбенко)	жилой дом
5.	ЗАО «Ленстройтрест»	Октябрьская наб., участок 1 (южнее дома № 124, корп.3, литера А, по Октябрьской наб.)	жилой дом
6.	ЗАО «Балтстрой»	Караваевская ул., д.26, литера А, участок 1 (квартал 9 района Рыбацкое)	жилой дом со встроенными помещениями оздоровительного центра и встроенно-пристроенной подземной автостоянкой
7.	ЗАО «Строймонтаж»	пр. Обуховской Обороны, участок 1 (восточнее пересечения с Мурзинской ул.), пр. Обуховской Обороны, участок 2 (восточнее пересечения с Мурзинской ул.)	жилой дом со встроенно-пристроенными помещениями и подземным гаражом
8.	ООО «Ригель Строй»	3-й Рыбацкий проезд, участок 1 (северо-западнее д. 3, лит. А по 3-му Рыбацкому проезду), (квартал 5, нежилая зона «Рыбацкое»)	производственный комплекс
9.	ЗАО «Северный город»	СУН, кв. 13, на пятне корп. 80 (южнее д. 12, корп. 1, лит. А по пр. Солидарности)	жилой дом
10.	ЗАО «Строительное управление № 308»	кв. ЗГ СУН, корп. 1а, (ул. Евд. Огнева, северо-западнее пересечения с Исковским пр.)	жилой дом
11.	ООО «Крона»	Исковский пр., участок 1, (северо-западнее д. 6, корп. 2, лит. А, по Исковскому пр.)	торгово-бытовой комплекс
12.	ООО «ТЕЛЛА»	Мельничная ул., участок 1 (восточнее д. 13, лит. А, по Мельничной ул.)	здание склада для хранения товаров непродовольственного назначения
13.	ОАО «Московская инвестиционно-строительная компания»	ул. Кржижановского, участок 1 (севернее пересечения с ул. Латышских стрелков)	объекты жилого, социального и культурно-бытового назначения
14.	ООО «Лента»	Дальневосточный пр., участок 1 (севернее пересечения Дальневосточного пр. и продолжения ул.Подвойского) (Севернее улицы Новоселов, квартал 9Б-1)	многофункциональный торговый-развлекательный комплекс: 1. супермаркет «Лента». 2. развлекательный центр. 3. магазин строительных товаров.
15.	ООО «Техно-Маркет»	Глиняная ул. (северо-восточнее дома № 24, литера Д, по наб. Обводного кан.)	спортивно-досуговой центра
16.	ООО «Балтийская промышленно-строительная компания»	Ново-Александровская ул., д.10, литера А	жилой дом со встроенными помещениями и строительством пристройки со встроенными помещениями к реконструируемому жилому дому
17.	ООО «Автоцентр-Союз 021»	ул. Тельмана, участок 1 (напротив д. 36, корп. 1, по ул. Тельмана)	автосалон, торгово-бытовой комплекс
18.	ОАО «Молодой ударник»	Глухоозерское шоссе, д. 12, лит. А, В, Д, Ж, З, Л, М, Р	мебельное производство
19.	ОАО «Невский синдикат»	Рыбацкое, кв. 5, на пересечении Караваевской ул. и Прибрежной ул. (севернее пересечения Караваевской и Прибрежной ул.)	торгово-бытовой комплекс
20.	ООО «СКЕЙЛС»	Исковский пр., участок 1 (напротив д. 6, корп. 3, лит. А, по Исковскому пр.)	торгово-бытовой комплекс
21.	ЗАО «Строительный трест»	СУН, кв. 4Г	жилой дом и полузаглубленный гараж-стоянка
22.	ООО «Промышленное и Гражданское Строительство»	пр. Большевиков, участок 1 (северо-восточнее д. 100, корп. 2, лит. А, по Октябрьской наб.)	магазин
23.	Федеральная служба охраны РФ	ул. Чудновского, участок 1 (южнее д. 4, корп. 2, лит. А, по ул. Чудновского)	жилой дом
24.	Православная местная религиозная организация Свято-Троицкий Зеленский мужской монастырь	пр. Обуховской об., д. 24, лит. А (участок 1)	комплекс СПб подворья Свято-Троицкого Зеленецкого мужского монастыря
25.	ООО «Меридиан»	1-й Рыбацкий проезд, участок 2 (юго-западнее д. 6, лит. Б, по 1-му Рыбацкому проезду)	производственное предприятие
26.	ООО «Торговый мир»	ул. Седова, участок 1 (восточнее д. 87, корп. 9, лит. А, по ул. Седова)	торговый комплекс
27.	СЗРЦ МЧС РФ	пр. Большевиков, участок 1 (восточнее д. 45, литера А, по пр. Большевикова)	жилой дом со встроенно-пристроенной подземной автостоянкой
28.	ООО «Интер-Авто-Центр»	ул. Юнатов, участок 1 (севернее пересечения ул. Юнатов и Тепловодной ул.)	станция технического обслуживания
29.	ООО «Торговый Дом «Альтернатива»	1-й Рыбацкий проезд, участок 1 (южнее д. 6, лит. Б, по 1-му Рыбацкому проезду)	грузовой транспортный терминал
30.	ООО «Эталон»	Октябрьская наб., участок 1 (севернее д. 124, корп. 3, лит. А, по Октябрьской наб.)	жилой дом
31.	ЗАО «Петростройбизнес-Инвест»	СУН, кв. 7, корп. 19	жилой дом и ТП
32.	ООО «Фактория ЛС»	восточнее д. 19, лит. А по ул. Латышских стрелков	производственно-складская база
33.	ФГУП «НИИ электротехнической аппаратуры им. Д.В. Ефремова»	Рыбацкий пр., участок 1 (северо-западнее д. 12, корп. 2, лит. А, по Шлиссельбургскому пр.)	жилой дом
34.	ЗАО «ИНВЕСТОРГ»	ул. Дыбенко, участок 1 (северо-восточнее д. 13, корп. 1, лит. Я, по ул. Дыбенко), участок 2 (западнее д. 13, корп. 1, лит. Я по ул. Дыбенко) корпуса 48, 49	2 жилых дома
35.	ЗАО «Цейзер»	северо-восточнее пересечения Дальневосточного пр. и ул. Крыленко	многофункциональный культурно-досуговой центр
36.	Федеральная служба охраны РФ	ул. Еремеева, участок 2 (северо-восточнее пересечения с Дальневосточным пр.)	гараж особого назначения
37.	ООО «Корпорация С»	ул. Дыбенко, в районе д. 13/1 (севернее д. 13, корп. 1, лит. Я, по ул. Дыбенко)	банковский центр
38.	ЗАО «Белые ночи»	Народная ул., д. 93, литера А	гостиница
39.	ООО «Балтийская промышленно-строительная компания»	ул. Ново-Александровская, д. 22а, литера А	жилой комплекс со встроенными помещениями и подземными автостоянками
40.	ГУ МВД РФ по СЗ ФО	Народная ул., участок 1 (северо-восточнее д. 47, корп. 4, литера Ц, по Народной ул.)	жилой комплекс с подземной автостоянкой и физкультурно-оздоровительным комплексом
41.	ЗАО «СК «Темп»	Дальневосточный пр., участок 1 (северо-восточнее пересечения сул. Тельмана), (квартал 1А СУН, на пересечении Дальневосточного пр. и ул. Тельмана)	жилой дом
42.	ЗАО «Петерпайп»	Октябрьская наб., д. 106, корп. 4, лит. А	сборочный цех
43.	ООО «Гатчинский ДСК»	западнее д. 45-1 по ул. Тельмана (кв. 36 СУН, на пятне корп. 11)	жилой дом
44.	ООО «Корпорация С»	севернее д. 40, лит. А по ул. Бабушкина (ул. Бабушкина, в районе д. 38, у кинотеатра «Спутник»)»	банковский центр
45.	ЗАО «СУ-308»	СУН, квартал ЗГ, корп. 1А (ул. Евдокима Огнева северо-западнее пересечения с Исковским пр.)	жилой дом
46.	ЗАО «Жилстройинвест»	1. СУН, кв. 8А, между ул. Подвойского и ул. Антонова-Овсеенко (северо-западнее д. 15, лит. А, по ул. Подвойского), участок № 1 2. СУН, кв. 8А, между ул. Подвойского и ул. Антонова-Овсеенко (южнее д. 15, лит. А, по ул. Подвойского), участок № 2	2 жилых дома
47.	ООО «Авангард»	Шлиссельбургский пр., участок 1 (юго-восточнее д. 18, корп. 1, лит. А, по Шлиссельбургскому пр.)	комплекс социально-бытовых услуг
48.	«Коммерческо-технический центр «Профит»	Севернее ул. Новоселов, квартал 19, корп. 35а, ул. Бадаева (севернее д. 7, лит. А, по ул. Бадаева)	жилой дом
49.	ООО «Аметист СП»	ул. Ольги Берггольц, д. 37 (западнее д. 35 по ул. О. Берггольц)	производственно-складская база
50.	ЗАО «Адамант»	СУН, кв. 11, у станции метро «Улица Дыбенко» (восточнее д. 18, лит. А, по пр. Большевикова)	культурно-досуговой комплекс
51.	ЗАО «Феникс Мотор»	СУН, кв. 31, Октябрьская наб., лит 2 (южнее д. 6 по Октябрьской наб.)	дилерский центр по продаже и обслуживанию автомобилей
52.	ООО «Агроторг»	СУН, кв. 24А, Российский пр., на пятне корп. 9 (юго-западнее д. 2/11, лит. А, по ул. Чудновского)	универсам
53.	ИП без образования юридического лица БИРЮКОВА А.С.	ул. Кибальчича, д. 28 (юго-восточнее д. 28, лит. Л, по ул. Кибальчича)	автомойка
54.	ЗАО «Петростройбизнес-Инвест»	СУН, кв. 7, корп. 19, участок 1	жилой дом
55.	ООО «Невский Берег»	Усть-Славянка, Заводская ул., д. 32, лит. 3	солодовенный завод
56.	ООО «КТЦ «Профит»	СУН, кв. 19, на пятне корп. 35б, ул. Бадаева, севернее д. 7, лит. Б, по ул. Бадаева (северо-западнее д. 2, корп. 1, лит. А, по ул. Дж. Риды)	жилой дом
57.	ГУП «Водоканал Санкт-Петербурга»	Прогонная ул., д. 10, лит. АЦ	промышленное здание
58.	ООО «Корпорация С»	Шлиссельбургский пр., в районе д. 15 (участок 1), северо-восточнее д. 5, корп. 2, по Шлиссельбургскому пр.	банковский центр
59.	ООО «Агроторг»	ул. Крыленко, северо-западнее пересечения с пр. Большевикова	многофункциональный культурно-досуговой центр



7 февраля 2006 года приступил к исполнению обязанности главы администрации Невского района Сергей Алексеевич Ситдигов, назначенный на должность губернатором Санкт-Петербурга (Распоряжение Правительства Санкт-Петербурга от 07.02.2006 года №7-рпк).

С 14 февраля 2006 года в администрации Невского района работает круглосуточная «Горячая линия» главы администрации. Обращения в адрес главы администрации района можно отправлять по электронному адресу hotline@tunev.gov.spb.ru либо обратиться по телефону: 568-42-96.

«Горячая линия»

С 20 февраля 2006 г. в отделе социальной защиты населения администрации Невского района начинает работать телефон «горячей линии» 568 05 04, по которому можно получить справочную информацию о работе социальных служб в районе, о порядке реализации законодательства Российской Федерации и Санкт-Петербурга в области социальной защиты населения, в том числе по следующим вопросам:

- предоставления экстренной социальной помощи гражданам, оказавшимся в трудной жизненной ситуации и государственной социальной помощи малообеспеченным гражданам и семьям;
- санаторно-курортного обслуживания пенсионеров;
- учета граждан, имеющих право на меры социальной поддержки по оплате жилого помещения и коммунальных услуг, за исключением субсидий;
- учета граждан, имеющих право на бесплатное зубопротезирование;
- назначения ежемесячных социальных выплат до прожиточного минимума пенсионерам в возрасте 60 лет и старше и инвалидам с 3 степенью;

- назначения ежемесячных денежных выплат ветеранам труда, труженникам тыла, реабилитированным, пенсионерам (не имеющим льгот);
- назначения пособий и компенсационных выплат семьям, имеющим детей;
- оформления льготных удостоверений и компенсаций граждан различных льготных категорий;
- обеспечения граждан техническими средствами реабилитации и протезно-ортопедическими изделиями;
- реализации индивидуальных программ реабилитации инвалидов и по вопросам трудоустройства инвалидов;
- выдачи проездных документов инвалидам по зрению, с утратой, параличом двух конечностей;
- назначения премий Правительства Санкт-Петербурга «Золотым и бриллиантовым юбилеям супружеской жизни»;
- оказание социальной помощи гражданам, понесшим утрату близкий;
- по другим вопросам деятельности отдела.

Время работы телефона «горячей линии» – ежедневно, кроме субботы и воскресенья, с 9.00 до 13.00, с 14.00 до 17.00.

УВЕДОМЛЕНИЕ О ПРОВЕДЕНИИ СОБРАНИЯ АКЦИОНЕРОВ

Закрытое акционерное общество «Племенной завод ПРИНЕВСКОЕ» проводит годовое акционерное собрание

ПОВЕСТКА ДНЯ:

1. Отчет Совета директоров.
2. Отчет ревизионной комиссии.
3. Утверждение аудитором, годового отчета и годовой бухгалтерской отчетности, в том числе отчет о прибылях и убытках общества, а также распределение прибыли, в том числе вопрос о дивидендах за 2005 год.
4. Выборы генерального директора.
5. Выборы Совета директоров.
6. Выборы ревизионной комиссии.
7. Разное.

Собрание состоится 17 марта 2006 года в 14.00 по

адресу: Санкт-Петербург, Октябрьская набережная, дом 118, корпус 7. Начало регистрации в 13.00.

Дата составления списка лиц, имеющих право на участие в общем собрании акционеров, – 15 февраля 2006 года. С информацией (материалами) о подготовке к проведению собрания можно ознакомиться в течение 20 дней до даты проведения собрания по адресу: Санкт-Петербург, Октябрьская наб., д. 112, корпус 4 с 8.00 до 16.00 (обеденный перерыв с 12.00 до 13.00), кроме выходных дней.

ООО «Балтия Шиппинг сервис» информирует население, что намечается размещение временной открытой охраняемой штрафной стоянки по адресу: ул. Цимбалына, д. 32, с ограничением Железнодорожным пр. и существующими автостоянками, на основании письма КГА от 16.06.2005 г. № 1-4-9126/6283. Тел. 974-23-56.

ООО «Балтия Шиппинг сервис» информирует население Невского района о том, что намечается размещение временной открытой охраняемой штрафной стоянки по адресу: Дальневосточный пр., д. 1, севернее ул. Новоселов, на основании письма КГА от 21.06.2005 г. № 1-4-9398/6095. 7. ел. 974-23-56.

ЧП Филатова Т. О. информирует население Невского района о том, что намечается размещение временной открытой охраняемой штрафной стоянки по адресу: ул. Шелгунова, от ул. Бабушкина до ул. Седова, на основании письма КГА от 30.06.2005 г. № 1-4-10081/2335. Тел. 974-23-56.

Яраметова Раисат Арашевна, собственник помещения, расположенного по адресу: Шлиссельбургский пр., д. 10, корп. 1, кв. 104 информирует жителей Невского района о том, что на основании разрешения письма КГА № 1-4-7286/3 от 17.05.2005 г. планируется перевод квартиры в нежилой фонд с использованием под парикмахерский салон и организация входа с фасада здания

Аттестат А № 7013577 считать недействительным

Задачи Администрации Невского района на 2006 год

СПБ ГУ «ЖИЛИЩНОЕ АГЕНТСТВО НЕВСКОГО РАЙОНА САНКТ-ПЕТЕРБУРГА»:

- активизация работы по основным направлениям, определенным реформой ЖЖХ;
- рациональное, полное и эффективное использование бюджетных средств в соответствии с их целевым назначением;
- привлечение дополнительных источников финансирования расходов, связанных с содержанием жилищного фонда и территорий;
- организация своевременной и качественной подготовки подведомственного жилищного фонда к отопительному сезону 2006/2007 г.г.;
- активизация совместной деятельности Невского РЖА, муниципальных образований, депутатов ЗАКС;
- проведение мероприятий по координации и контролю за работой обслуживающих организаций в целях надлежащего санитарно-технического содержания жилищного фонда.

ОТДЕЛ ОБРАЗОВАНИЯ:

Реализация Приоритетного Национального проекта «Образование».

Перевод образовательных учреждений разных типов и видов на нормативное финансирование, продолжение реализации плана мероприятий по переходу образовательных учреждений на финансово-хозяйственную самостоятельность.

Оптимизация сети образовательных учреждений района с учетом демографических условий и возможностей района.

Оптимизация информационного обмена и взаимодействия системы образования района.

Дальнейшее развитие комплексной, эффективной системы повышения квалификации педагогических и руководящих кадров на районном уровне, развитие системы взаимодействия с городской системой повышения квалификации и переподготовки педагогических и руководящих кадров, подготовка административного резерва образования района.

Дальнейшее развитие и совершенствование воспитательной системы образовательных учреждений района.

Переход на профильное обучение всех образовательных учреждений района в 2006 г. и совершенствование системы предпрофильной подготовки учащихся образовательных учреждений района.

ОТДЕЛ РАЙОННОГО ХОЗЯЙСТВА И БЛАГОУСТРОЙСТВА:

Проведение работ по комплексному благоустройству и участие в городском смотре-конкурсе на звание «Самый благоустроенный район Санкт-Петербурга» с обязательным получением классных мест.

Ремонт и текущее содержание дорог районного значения (адресная программа), финансирование на 2006 г. – 24672,3 тыс. руб.

Санитарная очистка территорий согласно адресной программе. Выделено – 3634,0 тыс. руб., открытый конкурс проведен.

Содержание спасательной станции – выделено 828,5 тыс. руб.

Ликвидация несанкционированных свалок, согласно адресной программе, выделено 14529 тыс. руб.

Создание Брестского парка (пересечение Дальневосточного пр. и ул. Тельмана) – 1,0 млн. руб.

Эвакуация бесхозного автотранспорта – выделено 476,0 тыс. руб.

Праздничное новогоднее оформление района в 2006-2007 г.г. – выделено 3995 тыс. руб.

Осуществление контроля за прохождением отопительного сезона 2005-2006 г.г., разработкой и выполнением плана мероприятий по подготовке объектов город-

ского хозяйства района к осенне-зимнему сезону 2006-2007 г.г. и обеспечением функционирования жилищного и нежилого фонда района.

Сектор физической культуры, спорта, молодежной политики и взаимодействия с общественными организациями:

Выполнение программы «Реализация Государственной молодежной политики в Невском районе Санкт-Петербурга на 2005-2010 годы».

Формирование условий для гражданского становления, патристического, духовно-нравственного воспитания молодежи.

Содействие занятости и поддержке малого предпринимательства молодежи, организации временной занятости молодежи.

Создание механизма оперативного взаимодействия учреждений по молодежной политике района с другими субъектами городского и районного хозяйства.

Оптимизация информационного обмена и взаимодействия учреждений по молодежной политике.

Дальнейшее развитие комплексной, эффективной системы повышения квалификации педагогических и руководящих кадров на районном уровне, развитие системы взаимодействия с городской системой повышения квалификации и переподготовки педагогических и руководящих кадров.

Международное молодежное сотрудничество, создание условий для эффективной реализации потенциала молодежи, поддержка детских, молодежных и студенческих общественных объединений.

ОТДЕЛ

ЗДРАВООХРАНЕНИЯ

1. Реализация приоритетного национального проекта в сфере здравоохранения. Развитие первичной медицинской помощи.

Подготовка и переподготовка участковых врачей и медсестер.

Осуществление денежных выплат участковым врачам и медсестрам.

Оснащение ЛПУ диагностическим оборудованием.

Профилактика ВИЧ-инфекции, гепатитов В и С, выявление и лечение больных ВИЧ.

Иммунизация населения в рамках национального календаря прививок, а также гриппа.

Дополнительная диспансеризация работающего населения.

Приоритет: Обеспечение населения высокотехнологической медицинской помощью.

2. Выполнение Плана мероприятий по реструктуризации сети учреждений здравоохранения в соответствии с Концепцией модернизации системы здравоохранения Санкт-Петербурга на 2004 – 2010 годы

1. Реорганизация шести лечебно-профилактических учреждений взрослой и детской сетей.

2. Модернизация специализированной амбулаторной помощи:

- создание районного пульмонологического центра в структуре СПб ГУЗ «Городская поликлиника № 25»;
- организация правобережного эндокринологического отделения в структуре СПб ГУЗ «Городская поликлиника № 94»;
- создание центра амбулаторной ЛОР-хирургии в структуре СПб ГУЗ «Городская поликлиника № 25»

3. Расширение сети стационар-замещающих структур.

4. Модернизация врачебно-физкультурной службы – создание межрайонного врачебно-физкультурного диспансера в Невском районе.

5. Организация системы диспансерных осмотров в целях скринингового обследования детей и подростков Невского района.

6. Реорганизация акушерско-гинекологической службы Невского района

ОТДЕЛ КУЛЬТУРЫ

Обеспечение содержания и развития подведомственных учреждений.

Совершенствование системы просветительского и культурно-досугового обслуживания жителей Санкт-Петербурга.

Реализация районной программы общегородских праздников Санкт-Петербурга.

Содействие сохранению и развитию праздничной народной культуры.

Совершенствование форм и методов краеведческой работы и патристического воспитания жителей района.

Содействие развитию любительского творчества, удовлетворению духовных потребностей населения.

Содействие сохранению культурного наследия на условиях равного, свободного доступа к нему населения.

Совершенствование системы организации, освоения и распространения информационных ресурсов и информационно-библиотечного обслуживания жителей Санкт-Петербурга.

Расширение сотрудничества с органами местного самоуправления.

Завершение мероприятий, связанных с ликвидацией СПб ГУ «ПКиО им. Бабушкина» в целях дальнейшего развития территории парка с привлечением средств инвестора.

Введение новой системы оплаты труда работников культуры в соответствии с Законом от 05.10.2005 №531-74 «Об оплате труда работников государственных учреждений, финансируемых за счет средств бюджета Санкт-Петербурга».

В области информационно-библиотечного обслуживания.

Привлечение к чтению населения района путем активизации рекламы деятельности библиотек, привлечения к сотрудничеству новых информационных партнеров, использование нестандартных форм пропаганды чтения.

Увеличение эффективности использования современных информационных технологий путем мониторинга кадровых и технологических возможностей, создания и внедрения перспективных целевых программ развития в рамках программы модернизации общедоступных библиотек Санкт-Петербурга;

В области культурно-досугового обслуживания:

- совершенствование культурного обслуживания социально-незащищенных слоев населения путем организации мероприятий для различных категорий граждан (ветераны, блокадники, инвалиды), приуроченных к праздникам;
- содействие сохранению и развитию праздничной народной культуры путем проведения фестивалей и конкурсов народного творчества;
- обеспечение свободы творчества, создание условий для развития профессионального искусства и литературного творчества;

ОТДЕЛ

ПОТРЕБИТЕЛЬСКОГО РЫНКА

Важными направлениями в упорядочении мелкорозничной торговой сети на 2006 г. являются установка 106 останочных павильонов-рекламоносителей и продолжение работы по освобождению 50-метровой зоны вокруг станций метрополитена от объектов мелкорозничной торговли.

На 2006 год отделом потребительского рынка запланированы следующие мероприятия:

- совместно с контролирующими организациями и органами местного самоуправления района продолжить работу по выявлению фактов продажи товаров в неустановленных местах, нарушений правил торгов-

ли, в том числе неприменения контрольно-кассовой техники и порядка реализации алкогольной продукции на объектах потребительского рынка, нарушений в сфере игорного бизнеса в районе;

- организовать работу по выполнению адресной программы замены павильонов ожидания, совмещенных с объектами мелко-розничной торговли, утвержденной Комитетом по транспорту и Комитетом по печати и взаимодействию со средствами массовой информации Правительства Санкт-Петербурга;

ОТДЕЛ СОЦИАЛЬНОЙ ЗАЩИТЫ НАСЕЛЕНИЯ:

Реализация Закона СПб от 10.10.2005 № 487-73 «О льготном обеспечении лекарственных средствами и бесплатном зубопротезировании отдельных категорий жителей Санкт-Петербурга».

Реализация Закона от 14.12.2005 № 689-95 «О внесении изменений в Закон СПб «О социальной поддержке семей, имеющих детей, в Санкт-Петербурге».

Реализация Закона Санкт-Петербурга от 26.01.2006 № 34-4 (о назначении ежемесячных социальных выплат пенсионерам в возрасте 60 лет и старше).

В рамках городской социальной программы «Помощь лицам без определенного места жительства и занятий и освобожденным из мест лишения свободы» во втором квартале 2006 г. по адресу: 3-й Рабфакровский пер., д. 5, к. 2 планируется открытие отделения ночного пребывания для лиц БОМЖ и отделение социальной адаптации лиц БОМЖ, которые будут являться структурными подразделениями ГУ КЦСОН.

Во исполнение постановления Правительства РФ от 07.12.1996 №1449 «О мерах по обеспечению беспрепятственного доступа инвалидов к информации и объектам социальной инфраструктуры» организация работы по контролю за соблюдением действующего законодательства в части обеспечения беспрепятственного доступа инвалидов к объектам социальной инфраструктуры; разработка адресной программы района.

Поскольку одним из основных приоритетов в области социальной политики на 2006 г., указанном в ежегодном послании Губернатора Санкт-Петербурга (30.03.2005 г.), является поддержка детства в целом и детей-инвалидов в районе планируется работа по открытию новых социальных служб, направленных на укрепление семьи, социальную защиту материнства и детства.

В целях реализации Закона СПб от 20.05.2003 № 245-31 «О целевой программе Санкт-Петербурга «Старшее поколение» на 2003-2006 годы» планируется создание социально-реабилитационного отделения граждан пожилого возраста и инвалидов.

ЖИЛИЩНЫЙ ОТДЕЛ

Выделить жилую площадь для проведения заседания противотуберкулезной комиссии по вопросу отселения граждан, страдающих открытой формой туберкулеза, проживающих в коммунальных квартирах и общежитиях.

Работа с очередниками городской очереди по разьяснению новых форм оказания содействия в улучшении жилищных условий.

Продолжить работу:

- по подготовке документов для решения вопросов об изменении правового статуса общежитий, находящихся на территории района, и включении их в жилищный фонд района;
- по оформлению документов для постоянного проживания гражданам, зарегистрированным в бывших общежитиях;
- по расселению граждан, проживающих в домах, расположенных в санитарно-защитной зоне кольцевой автомобильной дороги вокруг Санкт-Петербурга.

ГЛАВЯНКА СЕГОДНЯ

Главный редактор А. Селезнев.
Редакционный совет:
Л. Агапова, Л. Огнева, В. Орлова,
А. Политыкин, М. Шапошникова

Независимая газета издается общественной организацией Санкт-Петербурга «Невская сторона» в сотрудничестве с пресс-службой Администрации Невского района.

Учредители — редакционная коллегия.

Газета зарегистрирована Северо-Западным региональным Управлением Комитета Российской Федерации по печати (Санкт-Петербург). Регистрационный № П11726 от 24.11.95 г.

Перепечатки приветствуются со ссылкой на газету «Славянка-сегодня». Мнение редакции может не совпадать с мнением авторов публикаций.

За содержание рекламных объявлений ответственность несет рекламодатель. Редакция не несет ответственности за изменения в программе телевидения.

Выпускающий редактор Л. Азаренкова.

Верстка: Н. Тульцева. Технический редактор О. Дорофеева.

Руководитель общ. приемной Т. Алексеева, тел. 700-83-57.

Адрес редакции, издателя: 192177, СПб, ул. Караваевская, д. 30.

Отпечатано в ОАО «Санкт-Петербургский газетный комплекс»:

198216, СПб, Ленинский пр., 139.

Заказ № 144. Подписано в печать 16 февраля 2006 г.

Распространяется бесплатно. Тираж 105 000 экземпляров.

E-mail: a.s.sel@mail.ru