

# СЛАВЯНКА

№ 23 (104) 14 ИЮНЯ 1996 г.

СЕГОДНЯ

РАСПРОСТРАНЯЕТСЯ БЕСПЛАТНО

В Законодательном собрании

## “ЗЕЛЕНый СВЕТ” ГОРОДСКИМ РЕФЕРЕНДУМАМ

На заседании ЗС СПб 5 июня был принят в целом Закон СПб “О займах из бюджета СПб”.

Согласно закону займы будут предоставляться из средств, предусмотренных бюджетом СПб специально на эти цели, из фонда непредвиденных расходов, из средств бюджета СПб бюджетным организациям, но не более тех сумм, которые выделены для обеспечения деятельности данной организации по основному финансовому закону, а также из оставшихся после обеспечения финансирования плановых расходов бюджетных средств. Часть займов предоставляется администрацией СПб, часть на основании решения Законодательного Собрания СПб. Займы из бюджета могут предоставляться на срок не более чем до конца текущего года.

Преодолено вето мэра А. Собчака, наложенное на проект Закона “О референдуме Санкт-Петербурга”. В нем определены порядок подготовки и проведения референдума, кому принадлежит инициатива его проведения и другие организационные для данного мероприятия вопросы.

В то же время ЗС СПб отложило рас-

смотрение Закона “О местном референдуме в Санкт-Петербурге”, на который также было наложено вето мэра. Депутаты обсудят поправки мэра на следующем заседании в присутствии представителя автора поправок.

Приняты два постановления о законодательных инициативах. Согласно одному из них ЗС СПб обращается в ГД Федерального Собрания РФ с инициативой принятия Федерального закона “Об административной ответственности за неисполнение законов и иных нормативных правовых актов субъектов РФ”. Объявляя необходимость принятия данного закона, автор проекта постановления А. Ливеровский отметил, что этим законом можно будет устранить пробел в Федеральном законодательстве, которое в настоящее время предусматривает ответственность только за неисполнение федеральных законов. С подобной инициативой, сказал А. Ливеровский, выступают одновременно 14 субъектов Федерации.

Другая законодательная инициатива ЗС СПб предусматривает обращение в Гос-

думу Федерального Собрания РФ с предложением внести ряд изменений в Кодекс РСФСР об административных правонарушениях с целью установить согласно Кодексу ответственность за невыполнение нормативных правовых актов, принимаемых субъектами РФ.

Рассмотрены поправки к проекту Закона СПб “О порядке применения упрощенной системы налогообложения, учета и отчетности для субъектов малого предпринимательства в СПб”. В законе определен размер единого налога и размеры годового патента для организаций, подпадающих под действие данного закона.

Ряд законопроектов не получили сегодня поддержки ЗС СПб. Проект Закона “О добровольной народной дружине СПб” возвращен на доработку. Проект Закона “О списании задолженности по ссудам” будет рассмотрен на следующем заседании ЗС СПб.

Принят депутатский запрос Л. Романкова к председателю Комитета экономики и финансов А. Кудрину о предоставлении справочных данных о поквартальном распределении доходов и расходов бюджета СПб.

Елена Тимофеева

16 ИЮНЯ ВЫБОРЫ ПРЕЗИДЕНТА РОССИИ

### 1. БОРИС НИКОЛАЕВИЧ ЕЛЬЦИН

Родился 1 февраля 1931 года в Свердловской области в крестьянской семье. Мать – Клавдия Васильевна, отец – Николай Игнатьевич. Брат – Михаил, сестра – Валентина. Жена: Наина (Анастасия), до замужества Гирина, из крестьянской семьи, окончила Уральский политехнический институт, по образованию инженер-строитель. Дочери: Елена родилась в 1957 году, окончила Уральский политехнический институт; Татьяна родилась в 1960 году, окончила Московский государственный университет. Внуки – Катя, Маша, Борис и Глеб.

Б.Н.Ельцин окончил Уральский политехнический институт в г.Свердловске. По образованию инженер-строитель. В 1955 – 1957 гг. – мастер треста “Уралтяжстрой”. В 1957 – 1963 гг. – прораб, старший прораб, главный инженер строительного управления треста “Южгорстрой”. В 1963 – 1968 гг. – главный инженер, директор Свердловского домостроительного комбината. В 1968 – 1976 гг. – заведующий отделом строительства, секретарь Свердловского обкома КПСС. В 1976 – 1985 гг. – первый секретарь Свердловского обкома КПСС. В 1985 – 1986 гг. – заведующий отделом строительства, секретарь ЦК КПСС. Затем – первый секретарь Московского горкома КПСС; заместитель председателя Государственного строительного комитета СССР – министр СССР.

В 1989 – 1990 гг. – член Верховного Совета СССР, председатель Комитета Верховного Совета СССР по вопросам строительства и архитектуры.

1990 – 1991 гг. – Председатель Верховного Совета РСФСР.

С 12 июня 1991 года – Президент Российской Федерации.

### 2. ГЕННАДИЙ АНДРЕЕВИЧ ЗЮГАНОВ

Родился 26 июня 1944 г. в Орловской области. Трудовую деятельность начал школьным учителем в родном селе. С 1963 по 1966 г. проходил срочную службу в рядах Советской Армии. В 1969 г. окончил физико-математический факультет Орловского государственного педагогического института.

С 1968 по 1974 г. – на комсомольской работе на выборных должностях районного, городского и областного звеньев в г.Орле и Орловской области. В 1974 – 1983 гг. был секретарем Орловского горкома КПСС, заведующим отделом обкома партии. Одновременно преподавал в Орловском педагогическом институте высшую математику и философию. С 1978 по 1981 г. учился в аспирантуре Академии общественных наук при ЦК КПСС, защитил кандидатскую диссертацию. В 1983 – 1990 гг. – инструктор отдела пропаганды, заведующий сектором, заместитель заведующего идеологическим отделом ЦК КПСС. На первом учредительном съезде Компартии РСФСР в июне 1990 г. избран секретарем и членом Политбюро ЦК КП РСФСР. После августовских событий 1991 года возглавлял Координационный Совет народно-патриотических сил России, был сопредседателем Фронта национального спасения. С 1993 г. – политический обозреватель газеты “Советская Россия”.

В феврале 1993 г. избран председателем ЦИК КПрФ. В 1993 г. избран депутатом Государственной Думы. С января 1994 г. – руководитель фракции КПрФ в Государственной Думе, член Совета Государственной Думы. В январе 1995 года избран председателем ЦК КПрФ. В 1995 г. избран депутатом Государственной Думы второго созыва. В 1995 г. защитил в Московском государственном университете диссертацию на соискание ученой степени доктора философских наук.

Женат, имеет сына и дочь, двоих внуков. Жена работает инженером на часовом заводе.

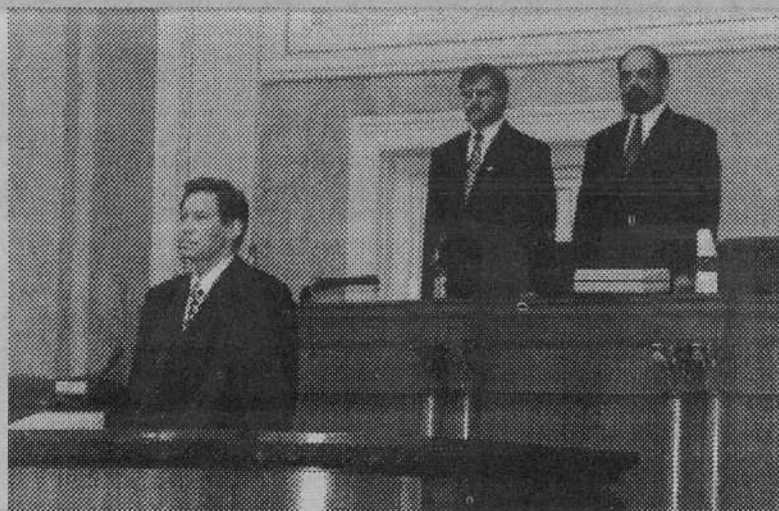
## ГУБЕРНАТОР ДАЛ КЛЯТВУ

5 июня в Большом зале Марининского дворца на заседании Законодательного Собрания СПб Владимир Яковлев принес присягу губернатору Санкт-Петербурга, поклявшись соблюдать Конституцию и законы Российской Федерации, Устав и законы Санкт-Петербурга, уважать и охранять права человека и гражданина и всеми силами способствовать процветанию города и повышению благосостояния его жителей.

Председатель Законодательного собрания СПб Ю. Кравцов поздравил губернатора от имени ЗС и передал поздравления от руководства и членов Совета Федерации РФ. Он сказал, что нацеленность В. Яковлева на решение острых городских проблем завоевала поддержку депутатов Законодательного Собрания, которые уверены в налаживании конструктивного взаимодействия с новым главой исполнительной власти. Ю. Кравцов пожелал губернатору успехов в тяжелой работе на благо жителей города и для укрепления и повышения авторитета Санкт-Петербурга – города с высокой и непростой судьбой.

Затем новоизбранного главу исполнительной власти поздравил губернатор Ленинградской области А. Беляков. “Мы шли к этому пять лет, – сказал губернатор области, – приходит время демократов-созидателей”. Он также выразил надежду, что город и область вскоре будут навсегда вместе.

От имени Президента Российской



Федерации губернатора поздравил полномочный представитель Президента в Санкт-Петербурге С. Цыпляев.

В. Яковлева поздравляли также Митрополит Петербургский и Ладожский Владимир, ректор Международного института “Женщины и управление” Е. Калинина, ректор Санкт-Петербургской консерватории В. Чернушенко, депутат Государственной Думы А. Шишов, дуайен дипломатического корпуса в СПб генеральный консул ФРГ Эберхардт фон Путткамер. Свои поздравления прислали Президент РФ Б. Ельцин, председатель правительства РФ В. Черномырдин, Патриарх Всея

Руси Алексей, мэр Москвы Ю. Лужков, другие государственные и общественные деятели.

В ответной речи В. Яковлев поблагодарил всех выступивших и сказал, что понимает, какой груз лег на него сегодня. “Сегодня мы должны заниматься городскими проблемами, и я уверен, что мы сделаем это вместе”, – сказал губернатор собравшимся. Он также выразил надежду, что на предстоящих выборах все здоровые силы объединятся вокруг нынешнего Президента страны.

Антон Политыкин  
“Эхо недели”

“Уж скорее бы выборы, – вздыхает уборщица, – а то жалко их, сокольников. Они ж, бедные, небось, устали программы сочинять...”

### ОДИН СОКОЛ – ЕЛЬЦИН, А ДРУГОЙ – ЗЮГАНОВ...

Обнародовал свою программу Геннадий Андреевич. Обнародовал и Борис Николаевич.

Геннадий Андреевич заявил, что, когда он к власти придет, с войной будет покончено. А Борис Николаевич ответил, что война и так уже практически прекращена.

Геннадий Андреевич сказал, что намерен превратить Россию в сверхдержаву. А Борис Николаевич заявил, что, по его мнению, мы и так уже сверхдержава, назвав Россию во время поездки в Пермь “подлинной федерацией”. Мол, во все, что нуж-

3. Григорий Алексеевич Явлинский, родился 10 апреля 1952г. во Львове. С 1993 г. член Совета Государственной Думы, руководитель фракции “Яблоко”.

4. Святослав Николаевич Федоров, родился 8 августа 1927 г. в г. Проскурове (ныне г. Хмельницкий). С декабря 1995 г. депутат Государственной Думы.

5. Владимир Алексеевич Брынцалов, родился 23 ноября 1946 г. в г. Черкаскае Ставропольского края. В 1995 г. избран в Государственную Думу второго созыва от Орехово-Зуевского территориального округа N 111.

6. Юрий Петрович Власов, родился 5 декабря 1935 г. в г. Макеевка, Донецкой области. С 1993–95 г. депутат Государственной Думы от Северо-Западного избирательного округа г. Москвы.

7. Александр Иванович Лебедь, родился 20 апреля 1950 г. в столице Дон-

ского казачества – Новочеркаскае Ростовской области. В декабре 1995 г. избран депутатом Госдумы от Тульского одномандатного округа N 176.

8. Владимир Вольфович Жириновский, родился 25 апреля 1946 г. в г. Алма-Ате. Был избран депутатом Госдумы от Щелковского избирательного округа.

9. Михаил Сергеевич Горбачев, родился 2 марта 1931 г. в селе Привольное на Ставрополье в потомственной крестьянской семье. С января 1992 г. президент Международного фонда социально-экономических и политологических исследований (Горбачев-Фонд).

10. Мартин Люцианович Шакум, родился 21 сентября 1951 г. в г. Красногорске Московской области. С апреля 1996 г. – председатель социалистической народной партии России.

Геннадий Андреевич заявил, что армия у него будет сильная. А Борис Николаевич козырнул тем, что у него она к тому же будет профессиональная. Геннадий Андреевич по доброй коммунистической традиции пообещал нам прекрасное далеко. А Борис Николаевич демократично подметил, что это “далеко”, собственно, уже под ногами... И оба избегали подробностей. Не заострили внимание на мелочах.

Ну а нам снова захотелось поверить, что хоть один из них прав. Потому и получилось, что, как в рекламе говорится, при всем богатстве выбора другой альтернативы у нас нет.

Мария Варденга  
“Аргументы и факты” №23(816)



Отделения Балтийского Банка осуществляют весь комплекс банковских услуг для физических лиц:

- открытие и ведение счетов с использованием магнитной карты Baltica
- прием вкладов и депозитов
- безналичные платежи и др.

Кроме того, теперь в наших отделениях Вы можете произвести оплату

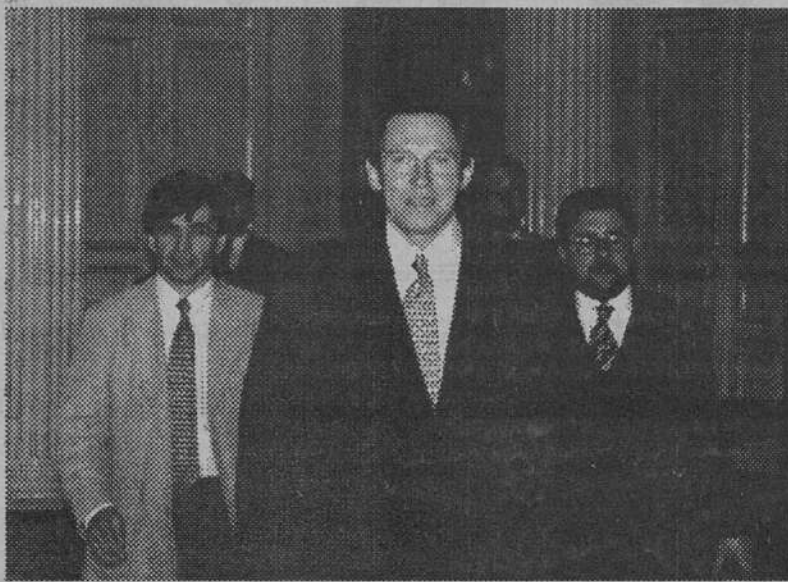
коммунальных платежей, счетов за электричество, услуг Петербургской телефонной сети, Северо-Западного GSM и пейджинговой связи

Выберите для себя ближайшее отделение!

Телефон для справок: 325-85-85

## Законодательное собрание

## ПЕРЕД ВСТУПЛЕНИЕМ В ДОЛЖНОСТЬ



3 мая В. Яковлев провел в Доме журналиста пресс-конференцию, посвященную его плану в качестве губернатора Санкт-Петербурга.

На пресс-конференции присутствовал также депутат ЗС СПб В. Щербатов, который сказал, что В. Яковлев может вступить в должность сразу после заседания городской избирательной комиссии. Он назвал

Избирательная кампания позади

## ХРИСТОС, И ЧЕРЧИЛЛЬ, И СОБЧАК

"И у Иисуса Христа были разные ученики...", - сказал А. Собчак на своей пресс-конференции 3 июня, посвященной итогам выборов губернатора СПб. Этой фразой он как-бы ответил новому губернатору СПб В. Яковлеву, который, комментируя высказывание Л. Нарусовой, назвавшей В. Яковлева "питерским Иудой", сказал: "Если я Иуда, то кто же Христос?"

Анатолий Собчак не намерен уходить с политической арены и собирается повторить свою попытку стать губернатором СПб через 4 года. Новое место работы бывший мэр СПб пока не подобрал. Но в ближайшем будущем посвятит себя своей профессии - А. Собчак решил защитить в суде свои честь и достоинство, поправные в ходе избирательной кампании его соперниками, обвинявшими его, по его

нынешнее состояние управления города неустойчивым, и новое правительство должно упрочить эту систему как можно быстрее.

Отвечая на вопросы журналистов, В. Яковлев оценил мэра СПб А. Собчака как крупного политика, который 5 лет назад сделал правильный шаг, поддержав реформы. Нынче же время прежнего мэра уже

словом, Бог знает в чем. Первым, против кого он подаст жалобу в суд, будет А. Беляев.

Причину победы соперника А. Собчак объясняет усталостью горожан от тягот жизни последних лет и наивной верой в обещание лучшей жизни. "Так же, - сказал он, - было в Англии, когда через полгода после окончания второй мировой войны символ победы нации Уинстон Черчилль проиграл на выборах своим политическим противникам, обещавшим избирателям то, что они хотели". Давать подробную оценку самому ходу избирательной кампании А. Собчак не хочет, "так как проиграл". Но считает, что мы стали свидетелями очень грязной кампании, начавшейся с преступления, когда был покалечен главный идеолог его избирательной команды. В ходе выборно-

прошло, и новый глава администрации собирается управлять городом по-новому, перенимая все полезное из опыта А. Собчака и устранив недостатки предыдущей администрации. Одним из важнейших пунктов своей программы он считает установление в Санкт-Петербурге гражданского согласия, когда население "не делится на "красных" и "белых". Новый губернатор выступает против "механического" объединения города и области, считая целесообразными только экономические договоры. Что же касается разграничения полномочий между РФ и субъектом Федерации, В. Яковлев заявил, что сегодня же собирается поставить этот вопрос в разговоре с Президентом и постарается решить его раз и навсегда.

Состав новой администрации СПб еще уточняется, но В. Яковлев заявил со всей определенностью, что в его правительство войдут И. Артемьев и В. Щербатов. В ближайшее время губернатор планирует реорганизацию Комитета по экономике и финансам.

Относительно выборов Законодательного Собрания, В. Яковлев высказался однозначно - выборы должны состояться в декабре 1996 года.

На Олимпийские Игры из городского бюджета не будет потрачено ни копейки. Вместо этого надо создать такие условия для бизнесменов, чтобы им выгодно было спонсировать проведение Игр в СПб.

В заключение В. Яковлев объявил о своем намерении проводить пресс-конференции каждую неделю все время своего пребывания на посту губернатора.

Антон Политыкин

го марафона, по мнению бывшего мэра, выявилась еще одна опасная тенденция - использование правоохранительных органов в политических целях. "Продолжение в том же духе может превратить нашу страну в полицейское государство", - считает А. Собчак.

В то же время А. Собчак убежден, что в СПб не произойдет свертывания демократических процессов, так как город ориентирован на демократию. Гарантией этому являются городские законы, принятые в последнее время, наличие Законодательного Собрания, те, по словам бывшего мэра, положительные и необратимые изменения, которые удалось осуществить в образовании и здравоохранении.

А вот Олимпийскую идею можно забыть, сказал А. Собчак. Город, в котором меняется власть, многое теряет как претендент на звание самого лучшего среди олимпийских городов.

Елена Тимофеева

## Международные контакты

## ТЕМА ВСТРЕЧИ - ПОЛОЖЕНИЕ ЖЕНЩИН

3 июня председатель постоянной комиссии ЗС СПб по социальным вопросам Н. Евдокимова встретила с рабочей группой женщин окружного союза СДПГ земли Форхайм (ФРГ).

Германскую делегацию возглавляла депутат Европарламента от Баварии Вильма Циммерман. На встрече также присутствовали представители Социал-демократической партии России и общественных объединений многодетных семей. Члены делегации интересовались работой Законодательного Собрания, комиссии по социальным вопросам и других комиссий, занимающихся социальными проблемами, положением женщин и детей.

Антон Политыкин

## Юридическая консультация

## О КВАРТИРАХ И ДЕНЬГАХ

**Вопрос:** Правда ли, что сейчас при совершении договора купли-продажи не нужно идти к нотариусу?

**Ответ:** Ныне действующий Гражданский Кодекс не предусматривает обязательного нотариального удостоверения сделок с недвижимостью. Осталась только Государственная регистрация в ГБР. Между тем, окончательно на уровне конкретного инструктивного материала вопрос в полной мере не доработан, поэтому пока еще рекомендую при совершении договора купли-продажи квартиры сходить к нотариусу, тем более что действующее законодательство дает такую возможность. Кто знает - что будет дальше?

**Вопрос:** У меня (в черте города) имеется небольшой домик. Хочу его продать. Нужно ли платить госпошлину?

**Ответ:** Продажа дома, квартиры и любой другой недвижимости всегда опосредуется уплатой государственной пошлины. При официальном оформлении сделки госпошлина уплачивается в размерах:

- в пользу детей, супруга, родителей - 0,5 процента от суммы договора, но не менее четырехкратного размера минимального размера оплаты труда;

- в пользу других лиц - 1,5 процента от суммы договора, но не менее десятикратного размера минимального размера оплаты труда.

**Вопрос:** Какие налоги предстоит уплатить если я не покупаю, а наследую квартиру или дом? Как при этом нужно исчислять стоимость такой недвижимости?

**Ответ:** Разумеется, налог платить придется, кроме случая, если Вы пропишаны в наследуемой квартире. Если наследует наследник первой очереди, то он должен уплатить налог равный 5% стоимости имущества, превышающей 850-кратный размер МРОТ. Если же в наследство вступает наследник второй и других очередей ставки налога зависят не только от стоимости имущества, но и от юридической категории самого наследника. Вообще надо отметить, что вопрос этот нормативно несколько бессистемно изложен. Однако, в подавляющем большинстве случаев, нотариусы очень скрупулезно решают вопрос уплаты госпошлины, даже с учетом быстрого изменения наших Законов. Оценка жилого дома, квартиры, дачи и садового домика, переходящих в порядке наследования, производится органами коммунального хозяйства или страховыми организациями (ч.2 ст.5 Закона "О налоге с имущества, переходящего в порядке наследования или дарения"). Оценка земельных участков и другого недвижимого имущества производится экспертами.

Стоимость жилого дома, квартиры, дачи, гаража и иных строений определяется органами технической инвентаризации, а в местностях, где такая инвентаризация не проведена - органами местного самоуправления. В Санкт-Петербурге такая инвентаризация проводится районными ПИБами (проектно-инвентаризационными бюро). Таким образом, они определяют балансовую стоимость жилья. Известно, что балансовая стоимость намного ниже рыночной стоимости. Если в договоре купли-продажи квартиры указывается сумма ниже балансовой стоимости, то государственная пошлина будет взиматься в процентном соотношении от суммы балансовой стоимости. Если в договоре указывается сумма выше балансовой стоимости, то в этом случае государственная пошлина будет взиматься в процентном соотношении от суммы

договора (ст.4 Закона "О государственной пошлине").

**Вопрос:** Насколько сложно в финансовом отношении купить квартиру в нашем городе?

**Ответ:** В юридической литературе на этот счет нет единого мнения. Однако, Вы затронули скорее экономический вопрос. Лично я представляю дело таким образом: существует ли методика или устойчивые методические нормативы для определения расценок на жилье в Петербурге?

Вполне естественно, что ряд агентств по недвижимости предлагает различные варианты таких методик.

Например цена квартиры зависит от расстояния до метро, района, в котором она находится, состояния жилищного фонда, планировки квартиры и многих-многих других нюансов. Самым престижным районом, в котором жилье наиболее дорогое, считается центр. В среднем цена однокомнатной квартиры (комната 20 кв.м, кухня - около 13 кв.м, просторная прихожая, раздельный санузел) в этом районе в пределах 23-25 тысяч долларов;

двухкомнатной - примерно 35 тысяч долларов; трехкомнатная квартира стоит примерно 55 тысяч долларов; максимальная цена на четырехкомнатную около 135 тысяч долларов. А если квартира отремонтирована под евростандарт, ее цена возрастает еще в полтора раза. Названные цены средние. В Центральном районе две схожие комнаты могут очень отличаться в цене. К примеру, продаются две комнаты, обе - в центре, старый фонд, каждая по 30 м<sup>2</sup>, одна стоит 6 тысяч долларов, а другая 15 тысяч долларов, потому что первая находится в семикомнатной коммуналке, а вторая - в двухкомнатной. А за те же 15 тысяч долларов можно купить однокомнатную "хрущевку" где-нибудь на окраине, в 15-20 минутах езды от метро. Или, прибавив к этой сумме еще 5 тысяч долларов, можно купить и так называемую "четырехкомнатную квартиру. Так называемую, потому что комнаты там, как клетушки. На многокомнатные квартиры вариантов цен еще больше. Например, на Васильевском острове, на параллельных линиях продаются две трехкомнатные квартиры одинаковой площади, со всеми удобствами. Одна стоит 45 тысяч долларов, а другая - 60.

Кроме центра, к дорогим относятся еще и районы со "сталинскими" застройками, такие как Московский проспект. Стоимость квартир примерно такая же, как в старом фонде, но вариантов здесь больше. Дорогим, элитным является и район возле площади Мужества. Это современные кирпичные дома с довольно большими квартирами улучшенной планировки. Однако, из-за аварии, в результате в которой перекрыли движение между станциями метро "Лесная" и "Площадь Мужества", цены на квартиры здесь упали.

Цены на квартиры в спальных районах следующие: стандартная однокомнатная квартира стоит 15-20 тысяч долларов; двухкомнатная - 20-25 тысяч долларов; трехкомнатная - 23-35 тысяч долларов. Кстати, в связи с этой же аварией в метро, квартиры в Озерках особым спросом не пользовавшиеся, сразу подскочили на две-три тысячи долларов. Сейчас двухкомнатная квартира около станции метро "Озерки" стоит примерно 27 тысяч долларов.

Виктор Завадский.  
Запись на консультацию по тел. 100.83.57.

## Санкт-Петербург: актуальные факты и комментарии

## "ВО СЛАВУ САНКТ-ПЕТЕРБУРГА"

Общественное объединение "Золотая Книга Санкт-Петербурга" и издательство "Роза мира" приступили к подготовке уникального энциклопедического справочника "Пресса и издательское дело Санкт-Петербурга". Эта энциклопедия - часть огромного проекта по созданию "Золотой Книги Санкт-Петербурга".

В четверг, 6 июня в Мариинском дворце председатель исполкома Золотой Книги С. Григорьев, редактор энциклопедической серии, профессор В. Доценко и директор издательства "Роза мира" А. Сазанов познакомили журналистов с планами работы над Золотой Книгой.

Девиз издания "Во славу Санкт-Петербурга" включает в себя весь смысл издания. "Золотая Книга" - это Фолиант (музейный вариант книги, который будет храниться в присутственном месте); его уменьшенная копия, Листы Золотой Книги, куда ежегодно будут вноситься записи о значительных персонах и событиях, связанных с СПб.

Частью Золотой Книги становится Библиотека Золотой Книги. Она состоит из нескольких серий: энциклопедической, "Город", "Имена и личности", "Золотые страницы Петербурга", "Здоровый образ жизни", "Детской" и серии "Периодика".

Энциклопедическая серия - первая по времени создания. Всего в нее войдут предположительно 160 томов по различной тематике. Она уже начата. К 300-летию Российского флота издатели под-

готовили Морской биографический словарь. С 1 июня приступили к созданию энциклопедии, посвященной прессе и издательскому делу СПб с 1703 по сегодняшний день.

Справочник будет состоять из трех разделов, посвященных журналистам и издателям СПб, которые своим творчеством в той или иной мере способствовали процветанию и популяризации СПб, издательствам и средствам массовой информации, существовавшим и существующим в Петербурге на протяжении 300 лет.

В него будут включены более ста тысяч имен и названий. Издатели предполагают выпустить справочник ко Дню рождения города в мае 1997 года.

Елена Тимофеева  
"Эхо недели". Информационный вестник пресс-центра аппарата Законодательного Собрания Санкт-Петербурга

## ИНТЕЛЛЕКТ - АУДИТ

Общий аудит  
(Лицензия ЦАЛАК Министерства финансов Российской Федерации № 001390)

тел. 352-59-42,  
факс 294.66.04.

## СЛАВЯНКА СЕГОДНЯ

Мы опубликуем  
вашу рекламу  
по умеренным ценам.  
Тел.: 100.83.57, 168.84.97.

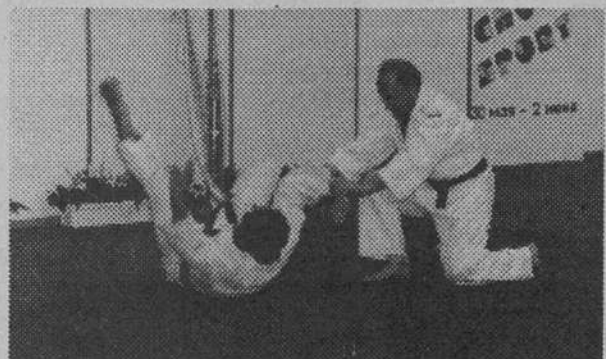


Фото Сергея Иванова. В Манеже проходит международная выставка-ярмарка («Спорт-96»)

## Финансы

Если Вы, дорогой читатель, подумали, что речь пойдет о популярном сорте пива, то Вы глубоко ошибаетесь. "Балтика" - это название дебетовой магнитной карты Балтийского банка.

Вся технология ведения счетов клиентов банка связана с использованием именно этой карты. Это означает, что любой человек, открывающий счет в Балтийском банке, становится владельцем карточки "Балтика", которая для него "ключом" доступа к средствам на его текущем счете в любом из отделений банка без жесткой привязки к месту открытия счета. С помощью пластиковой карточки "Балтика" он сможет снимать наличные и вносить деньги на счет, осуществлять безналичные платежи, оплачивать покупки и услуги в ряде торговых точек города, получая при этом скидки.

Карта "Балтика" доступна для само-

кражи карточки ее владельцу достаточно будет обратиться в банк, после чего карточка будет занесена в так называемый "стоп-лист", а все операции по ней заблокированы. Владелец же сможет заказать себе новую карточку.

Нелишне будет напомнить и то, что магнитная карта "Балтика" относится к международным карточкам системы edc/maestro/Cirrus/eurocheque. Это означает, что ей обеспечено международное хождение. Попросту говоря, имея даже рублевые средства на своем текущем счете, ее владелец сможет смело отправляться за рубеж и оперировать карточкой "Балтика". Для этого необходимо лишь написать заявление на открытие дополнительного счета в пределах желаемой суммы. Конвертация рублей в необходимую валюту при расчетах или снятии наличных за рубежом будет производиться

## Медицина

## АЛЛЕРГИЯ

**Чихание, слезотечение, зуд, крапивница, приступы удушья, рвота... Многим известны эти неприятные симптомы. Они делают жизнь невыносимой. И поспешив к врачу, вы узнаете: "это аллергия".**

В основе заболевания лежит нарушение иммунитета, то есть ослабление защитных свойств организма. Причиной тому могут стать стрессовые ситуации, несбалансированное питание с дефицитом белков, витаминов, микроэлементов, длительное применение антибиотиков, лучевой и химиотерапии и многое другое.

Аллергия - это иммунная реакция организма, сопровождающаяся повреждением собственных тканей. А вещества, способные ее вызвать, называются аллергенами. Это может быть домашняя пыль, шерсть животных, перо подушки, пыльца растений... Все перечислить невозможно, число аллергенов огромно и растет с каждым днем. Этому способствует бурная химизация окружающей среды. И теперь большой класс аллергенов представляют пищевые продукты, в частности мясные, так как при массовом разведении животных применяются антибиотики, гормоны. Овощи, фрукты также могут быть переполнены химикатами. Все они передаются в процессе еды человеку и накапливаются в организме. Особенно часто стала встречаться лекарственная аллергия. Более того, наши излюбленные

антиаллергические препараты кальция, димедрол, тавеги, супрастин не только перестают помогать, но и сами стали вызывать аллергию. Поэтому у людей возрастает интерес к гомеопатии, исключая подобные явления и способной эффективно помочь.

С.-Петербург познакомился с гомеопатическим методом лечения в 1823 году. В С.-Петербурге же была образована первая в России гомеопатическая лечебница. Сейчас она известна как "Государственная гомеопатическая поликлиника №82" на Пискаревской ул., 12, куда переместилась в 1973 году с Невского проспекта.

Около 70 врачей разных специальностей принимают пациентов в поликлинике. Это истинные профессионалы, прошедшие старейшую научную школу, имеющие огромный опыт и высокие моральные принципы. Специалисты используют новейшую диагностическую аппаратуру, современные диагностические методы.

В поликлинике организован иммунологический отдел в лаборатории (такие отделы существуют только в крупных больницах и научных центрах), где исследуют иммунитет по 8 тестам, рекомендованным институтом иммунологии. Здесь же проводят иммунологические исследования на 80 видов аллергенов. Кроме того, сотрудниками лаборатории сформирован уникальный набор тестов на пищевую аллергию, который охватывает почти все основные продукты России и Германии. Пока еще ни одна из лабора-

торий России не проводит диагностику аллергии к пищевым продуктам столь широкого спектра. Выявление аллергена очень важно, так как в дальнейшем будет необходимо устранить его из повседневного обихода или исключить из рациона.

Исследование безопасно для здоровья. Кровь для анализа берется одноразовыми шприцами. А анализ на аллергию стоит всего 4 000 руб. Так что в стенах гомеопатической поликлиники больной может пройти полноценное обследование и перейти к лечению.

"Нет болезней, а есть больные люди" - считают гомеопаты. Поэтому подход к каждому больному строго индивидуальный, с учетом личностных особенностей и проявления болезни. Тогда как в традиционной медицине лечат аллергию исходя только из природы аллергена. Самое главное, что гомеопатическое лечение воздействует не на проявление болезни, так и на почву, на которой она возникла.

При поликлинике имеется аптека с полным набором лекарственных средств. Гомеопатические лекарства используются в очень маленьких дозах, не вызывают аллергических или иных побочных явлений, эффективны, полностью безопасны и дешевы.

У Вас аллергия? Не отчаивайтесь! Специалисты-гомеопаты помогут взрослым и детям, амбулаторно и на дому.

Телефон для справок - 269-48-49.

Евгения Купцова

## Праздники

«К СОЖАЛЕНЬЮ»,  
ДЕНЬ РОЖДЕНИЯ  
ТОЛЬКО РАЗ  
В ГОДУ!

31 мая Детская поликлиника N 73 отмечала свое шестилетие, а 5 июня состоялась праздничная конференция, посвященная этой дате и году работы центра социальной педиатрии. Перед самым днем рождения поликлиники экзаменовала строгая медицинская комиссия, оценившая нашу работу по высшей категории.

Многое сделано за эти годы!

На конференции прозвучали отчетные доклады главного врача А.Тверского и начальника медицинской части М.Крупкина, в которых нашли отражение новые формы работы, данные, доказывающие, что коллектив поликлиники по праву является передовым в городе.

Немало теплых слов было сказано в адрес молодого трудолюбивого коллектива поликлиники.

Звучали поздравления от детей, с прекрасным концертом выступили воспитанники ясель-сада N 12.

Все успехи детской поликлиники не были бы возможными без ответственного и профессионального отношения к делу всех работников коллектива и, конечно, без помощи друзей.

Многое сделано и будет делаться поликлиникой вместе с родительской ассоциацией "Здоровье детям" - ведь родители больше всех заинтересованы в том, чтобы в Рыбацком была хорошая медицина.

Годы дружбы связывают поликлинику с Балтийским банком и немало славных дел родила эта дружба. Это и дорога к поликлинике, зеленая вокруг, газета "Славянка".

В день рождения поликлиники банк пришел не с пустыми руками - подарил поликлинике автомашину.

Теплые слова и подарки передали поликлинике и медицинский кооператив "Прогноз", и кафедра педиатрии МАПО, и кафедра социальной педиатрии, - словом, праздник есть праздник.

А у руководства поликлиники N 73 - новые планы, но об этом - в следующий раз.

## Искусство

## НАЙДЕНА БОГИНЯ САНКТ-ПЕТЕРБУРГА

Расположенный в центре Санкт-Петербурга ансамбль Стрелки Васильевского острова по праву считается одним из красивейших в мире. Он сформировался в первой трети XIX века, в период позднего классицизма. Ведущую роль в ансамбле играют здания Биржи и фланкирующие его Ростральные колонны, построенные по проекту Жана Франсуа Тома де Томона.

В сооружениях стрелки воплотилось стремление классицизма к синтезу искусств. Скульптура, подчиняясь архитектуре, дополняет ее, вносит элемент пластичности, средствами аллегории раскрывает назначение зданий.

До сих пор нет ясности в определении авторов этих скульптур, т.к. все документы, связанные с их созданием, пропали, вероятно, во время наводнения 1824 года. Это обстоятельство привело также к неправильным названиям некоторых скульптур.

Программу скульптурного убранства находим в "Сборнике материалов для истории имперской Санкт-Петербургской Академии художеств за сто лет ее существования" (ред. Петров П.Н., 1864 - 1866, т.1). 30 марта 1807 года членам Академии было предложено выполнить надаттиковые группы - "Нептун (бог морей) и две прочия реки" со стороны Невы и "Навигация (кораблевождение), Меркурий (бог торговли) и Река" со стороны внутренней площади.

"Для нутра" Биржевого зала - две группы "изображающие Время, которые показывали бы часы и музу Уранию (лицетворение небесного свода)" и напротив нее - группу "Две фигуры, принадлежащие к коммерции, которые содержали бы часы". На печи (впоследствии разобранные) - "Правосудие", "Закон", "Навигацию" и "Изобилие".

У подножия Ростральных колонн предполагалось поместить четыре фигуры, "принадлежащие к навигации".

Формулировка "принадлежащие к коммерции" или "к навигации" давали скульпторам возможность самим выбрать сюжет, т.е. атрибуты. Общий вид статуй был намечен в проектах Тома де Томона.

Для уточнения названий статуй обратимся к "Иконологическому лексикону..." (СПб, 1786г.). Группа "Нептун и реки", статуи "Правосудие", "Изобилие", "Навигация" и "Коммерция" сохраняют свои названия; "Коммерция" в справочнике нет, но кошель и свиток торгового

договора приличны этому персонажу. Свиток в левой руке может обозначать "Красноречие", которое родственно торговле. "Коммерция" заменила предполагавшийся быть исполненным "Закон". Е.В.Королев в статье "Скульптор Жозеф Камберлен (1756 - 1821г.)" так и называет статуи - "Закон", забыв про кошель в ее руке.

"Волхов" и "Днепр" (у подножия Ростральных колонн) - действительно "Реки", т.к. опираются на сосуды с водой и имеют венки из камыша. А вот "Нева" (ближайшая к Дворцовому мосту) - это торговое "Мореплавание", на что указывает весло в руке, тук с товарами и корабельный нос, а сосуд с водой - главный признак "Реки" - отсутствует. "Волгу" следует признать "Изобилием", т.к. в руке рог изобилия, а рядом глобус ("Изобилие" может изображаться с опорой на глобус).

Название группы "Время и Урания" правильное: часы и коса - атрибуты "Времени", корона из звезд - "Урания". Группа "Меркурия" - это, по-видимому, "Аполлон (или День)" и "Ночь (или Аврора - утро)", потому что у мужского персонажа - голова Аполлона Бельведерского и лавровый венок в руке, а у женского атрибуты - звезда и простертое покрывало, которые могут быть у Авроры или Ночи; Ночь - здесь, вероятно, представлена Ночь, т.к. День (Аполлон) от нее отвернулся, тогда как известно, что в Аврору он влюблен.

Расшифровка атрибутов скульптур надаттиковой группы "Навигация" дала самое поразительное открытие: найдена Богиня Санкт-Петербурга. Она сидит в центре, не ее голове - корона в виде городских стен (так называемая "городовая корона"), нос корабля указывает на порт, герб - на столичный статус, рог изобилия - на процветание, кормило (руль) - на мореплавание и управление государством, на мореплавание указывает и компас у ног Богини. Тритониды (морская русалка) представляют ей Реку (Неву?). Группа в целом - олицетворение союза морской и речной стихий, породивший город, на который благосклонно взирал Меркурий.

Ирина Малкаева, студентка V курса, отделения заочного обучения ф-та теории и истории искусства Российской Академии художеств. Институт им. И. Е. Репина.

Продолжение следует

## ПОГОВОРИМ О "БАЛТИКЕ"

го широкого круга потребителей. Объясняется это, прежде всего тем, что в отличие от кредитных карт, она не требует размещения страхового депозита, а "работает" в пределах средств на счете. При любой операции с использованием "Балтики" осуществляется процедура получения так называемого "авторизационного кода", иначе говоря, подтверждения платежеспособности карточки, т.е. достаточности средств на счете клиента, необходимых для осуществления сделки. На все это с момента запроса уходит не более 15-20 секунд. При этом кассир-оператор не видит на мониторе, какая сумма находится или остается на счете клиента. Таким образом обеспечивается полная конфиденциальность финансового состояния владельца счета.

В силу своих особенностей карта "Балтика" является, помимо всего прочего, идеальным вариантом так называемых "зарплатных" карт, используемых для получения заработной платы, перечисляемой предприятиями и организациями на карточные счета сотрудников. Сегодня через Балтийский банк зарплату получают трудящиеся уже более пятидесяти предприятий. Одними из первых на эту технологию перешли подразделения Октябрьской железной дороги - крупнейшего клиента Балтийского банка. На сегодняшний день более 22 тысяч железнодорожников являются обладателями карточки "Балтика". Безусловно, как и ко всему новому, к "зарплатной карточке" некоторое время присматривались, привыкали. Но очень уж очевидны те плюсы, которые несет с собой эта форма обслуживания. Посудите сами: отпадает необходимость томиться в очереди у кассы предприятия в день выдачи зарплаты. Свои деньги клиент может получить в удобное для него время и в любом из отделений банка, а на остаток по счету начисляются проценты. Немаловажным плюсом карточки "Балтика" является вопрос безопасности. Никто кроме самого клиента не может воспользоваться деньгами с его счета. Во-первых, кассир обязан попросить предъявителя карточки показать документ, удостоверяющий его личность, во-вторых, должна совпадать подпись на чеке с образом подписи владельца на карточке. В случае утери или

автоматически. При этом вся процедура осуществляется через бельгийский процессинговый центр BANKSYS, обеспечивающий максимальную надежность операций.

Уважаемые читатели, наверное, не раз испытывали досаду от того, что при оплате счетов за квартиру или электроэнергию они теряли массу времени. Теперь такие платежи они без проблем могут осуществлять и в отделениях Балтийского банка. Кроме того, здесь же можно оплатить услуги Северо-Западного GSM и пейджинговой связи. Для этого даже не обязательно быть клиентом банка. Жители Санкт-Петербурга независимо от района их проживания могут оплатить наличными вышеупомянутые счета в любом из отделений банка. Отсутствие очередей, быстрота осуществления операций, обеспеченная современными технологиями, внимание и приветливость персонала не могут не импонировать посетителям.

И еще одна приятная новость: отныне отделение по работе с населением по адресу Мучной пер., д.2 обслуживает клиентов не только по будним дням, а работает и по субботам с 10.00 до 16.00 час. Здесь, как и во всех отделениях банка, Вам предложат весь комплекс банковских услуг для физических лиц. Каких? - спросите Вы.

Здесь осуществляются следующие операции:

- снятие наличных и внесение средств на счет,
- заключение депозитных договоров с физическими лицами в рублях и валюте,
- открытие и обслуживание текущих счетов физических лиц в рублях и валюте,
- расчетно-кассовое обслуживание клиентов банка - физических лиц в рублях и валюте,
- продажа сберегательных сертификатов банка и заключение договоров купли-продажи сберегательных сертификатов с физическими лицами,
- продажа векселей банка и заключение договоров купли-продажи векселей банка с физическими лицами.

Подробные консультации Вы можете получить уже и сегодня, зайдя в любое из наших отделений. Тогда - до встречи!

## Спорт

## И ОНИ ЗАЖИГАЮТ "ЗВЕЗДЫ"...

Уже много лет существует в Ледовом Дворце спорта "Обуховец" спортивная группа фигурного катания.

Изо дня в день спешат сюда на тренировки те, для кого этот вид спорта стал любимым... Спешат и любят многие, а вот серьезных успехов добиться удается не всем: большой спорт выбирает самых сильных, талантливых, трудолюбивых...

На небосклоне нашего Дворца спорта зажглась "звездочка". Зовут ее - Катя. Ей 14 лет. Этот год для юной спортсменки был очень сложным, но, как говорят в спорте, - результативным... Москва, Тверь, Пермь, Самара... Чемпионат Вооруженных Сил, Кубок России, Чемпионат страны...

Да и соперники были очень серьезные. Но наша Катюша не подвела.

Каждодневные тренировки на льду, в зале, занятия с хореографом и, конечно, желание победить, принесли свои результаты: Синяпкина Катя стала серебряным призером Кубка России по фигурному катанию. И, кроме этого, выполнила норматив мастера спорта.

Конечно в этом заслуга тренера Кати - Шиловой Тамары Геннадьевны, которая много сил и времени отдает своим подопечным.

Но особое спасибо хочется сказать Балтийскому банку и заводу "Самтрест", поддержавших в это трудное время юных спортсменов, оказавших им финансовую помощь.

Галина Андрейчук

ПРОГРАММА ТЕЛЕВИДЕНИЯ С 17 ПО 23 ИЮНЯ

ПОНЕДЕЛЬНИК 17 ИЮНЯ

ОРТ: 6.00 Телеуток. Спецвыпуск... 10.00 - «СЕКРЕТ ТРОПИКАНКИ» - сериал...

ВТОРНИК 18 ИЮНЯ

ОРТ: 6.00 Телеуток. 9.00, 12.00, 15.00, 18.00 - Новости... 10.05 - «СЕКРЕТ ТРОПИКАНКИ» - сериал...

СРЕДА 19 ИЮНЯ

ОРТ: 6.00 Телеуток. 9.00, 12.00, 15.00, 18.00, 0.45 - Новости... 10.05 - «СЕКРЕТ ТРОПИКАНКИ» - сериал...

ЧЕТВЕРТ 20 ИЮНЯ

ОРТ: 6.00 Телеуток. 9.00, 12.00, 15.00, 18.00, 1.05 - Новости... 10.05 - «СЕКРЕТ ТРОПИКАНКИ» - сериал...

ПЯТНИЦА 21 ИЮНЯ

ОРТ: 6.00 Телеуток. 9.00, 12.00, 15.00, 18.00, 23.35 - Новости... 10.05 - «СЕКРЕТ ТРОПИКАНКИ» - сериал...

СУББОТА 22 ИЮНЯ

ОРТ: 8.00 - Песни военных лет... 8.20 - «ЭСКАДРОН ГУСАР ЛЕТУЧИХ» - х.ф. 1-я серия...

ВОСКРЕСЕНЬЕ 23 ИЮНЯ

ОРТ: 8.00 - Тираж «Спортлото»... 8.10 - Проксис и пои... 8.20 - «ЭСКАДРОН ГУСАР ЛЕТУЧИХ» - х.ф.

КАНАЛ «РОССИЯ»: 6.00 - «Дон Кихот...» - мультсериал... 10.05 - «САНТА-БАРБАРА» - сериал...

КАНАЛ «РОССИЯ»: 6.00 - «Дон Кихот...» - мультсериал... 10.05 - «САНТА-БАРБАРА» - сериал...

КАНАЛ «РОССИЯ»: 6.00 - «Дон Кихот...» - мультсериал... 10.05 - «САНТА-БАРБАРА» - сериал...

КАНАЛ «РОССИЯ»: 6.00 - «Дон Кихот...» - мультсериал... 10.05 - «САНТА-БАРБАРА» - сериал...

КАНАЛ «РОССИЯ»: 6.00 - «Дон Кихот...» - мультсериал... 10.05 - «САНТА-БАРБАРА» - сериал...

КАНАЛ «РОССИЯ»: 6.00 - «Дон Кихот...» - мультсериал... 10.05 - «САНТА-БАРБАРА» - сериал...

КАНАЛ «РОССИЯ»: 6.00 - «Дон Кихот...» - мультсериал... 10.05 - «САНТА-БАРБАРА» - сериал...

ТВ «ПЕТЕРБУРГ - 5-й КАНАЛ»: 12.55 - «ПЕРВАЯ ЛЮБОВЬ» - сериал... 18.00 - «ПЕРВАЯ ЛЮБОВЬ» - сериал...

ТВ «ПЕТЕРБУРГ - 5-й КАНАЛ»: 12.55 - «ПЕРВАЯ ЛЮБОВЬ» - сериал... 18.00 - «ПЕРВАЯ ЛЮБОВЬ» - сериал...

ТВ «ПЕТЕРБУРГ - 5-й КАНАЛ»: 12.55 - «ПЕРВАЯ ЛЮБОВЬ» - сериал... 18.00 - «ПЕРВАЯ ЛЮБОВЬ» - сериал...

ТВ «ПЕТЕРБУРГ - 5-й КАНАЛ»: 12.55 - «ПЕРВАЯ ЛЮБОВЬ» - сериал... 18.00 - «ПЕРВАЯ ЛЮБОВЬ» - сериал...

ТВ «ПЕТЕРБУРГ - 5-й КАНАЛ»: 12.55 - «ПЕРВАЯ ЛЮБОВЬ» - сериал... 18.00 - «ПЕРВАЯ ЛЮБОВЬ» - сериал...

ТВ «ПЕТЕРБУРГ - 5-й КАНАЛ»: 12.55 - «ПЕРВАЯ ЛЮБОВЬ» - сериал... 18.00 - «ПЕРВАЯ ЛЮБОВЬ» - сериал...

ТВ «ПЕТЕРБУРГ - 5-й КАНАЛ»: 12.55 - «ПЕРВАЯ ЛЮБОВЬ» - сериал... 18.00 - «ПЕРВАЯ ЛЮБОВЬ» - сериал...

КАНАЛ НТВ: 18.00 - «Необыкновенные приключения Скуби-Ду» - сериал... 23.20 - «Необыкновенные приключения Скуби-Ду» - сериал...

КАНАЛ НТВ: 18.00 - «Необыкновенные приключения Скуби-Ду» - сериал... 23.20 - «Необыкновенные приключения Скуби-Ду» - сериал...

КАНАЛ НТВ: 18.00 - «Необыкновенные приключения Скуби-Ду» - сериал... 23.20 - «Необыкновенные приключения Скуби-Ду» - сериал...

КАНАЛ НТВ: 18.00 - «Необыкновенные приключения Скуби-Ду» - сериал... 23.20 - «Необыкновенные приключения Скуби-Ду» - сериал...

КАНАЛ НТВ: 18.00 - «Необыкновенные приключения Скуби-Ду» - сериал... 23.20 - «Необыкновенные приключения Скуби-Ду» - сериал...

КАНАЛ НТВ: 18.00 - «Необыкновенные приключения Скуби-Ду» - сериал... 23.20 - «Необыкновенные приключения Скуби-Ду» - сериал...

КАНАЛ НТВ: 18.00 - «Необыкновенные приключения Скуби-Ду» - сериал... 23.20 - «Необыкновенные приключения Скуби-Ду» - сериал...

КАНАЛ НТВ: 18.00 - «Необыкновенные приключения Скуби-Ду» - сериал... 23.20 - «Необыкновенные приключения Скуби-Ду» - сериал...

КАНАЛ НТВ: 18.00 - «Необыкновенные приключения Скуби-Ду» - сериал... 23.20 - «Необыкновенные приключения Скуби-Ду» - сериал...

КАНАЛ НТВ: 18.00 - «Необыкновенные приключения Скуби-Ду» - сериал... 23.20 - «Необыкновенные приключения Скуби-Ду» - сериал...

КАНАЛ НТВ: 18.00 - «Необыкновенные приключения Скуби-Ду» - сериал... 23.20 - «Необыкновенные приключения Скуби-Ду» - сериал...

КАНАЛ НТВ: 18.00 - «Необыкновенные приключения Скуби-Ду» - сериал... 23.20 - «Необыкновенные приключения Скуби-Ду» - сериал...

КАНАЛ НТВ: 18.00 - «Необыкновенные приключения Скуби-Ду» - сериал... 23.20 - «Необыкновенные приключения Скуби-Ду» - сериал...

КАНАЛ НТВ: 18.00 - «Необыкновенные приключения Скуби-Ду» - сериал... 23.20 - «Необыкновенные приключения Скуби-Ду» - сериал...

КАНАЛ НТВ: 18.00 - «Необыкновенные приключения Скуби-Ду» - сериал... 23.20 - «Необыкновенные приключения Скуби-Ду» - сериал...

КАНАЛ НТВ: 18.00 - «Необыкновенные приключения Скуби-Ду» - сериал... 23.20 - «Необыкновенные приключения Скуби-Ду» - сериал...

КАНАЛ НТВ: 18.00 - «Необыкновенные приключения Скуби-Ду» - сериал... 23.20 - «Необыкновенные приключения Скуби-Ду» - сериал...

КАНАЛ НТВ: 18.00 - «Необыкновенные приключения Скуби-Ду» - сериал... 23.20 - «Необыкновенные приключения Скуби-Ду» - сериал...

КАНАЛ НТВ: 18.00 - «Необыкновенные приключения Скуби-Ду» - сериал... 23.20 - «Необыкновенные приключения Скуби-Ду» - сериал...

КАНАЛ НТВ: 18.00 - «Необыкновенные приключения Скуби-Ду» - сериал... 23.20 - «Необыкновенные приключения Скуби-Ду» - сериал...

КАНАЛ НТВ: 18.00 - «Необыкновенные приключения Скуби-Ду» - сериал... 23.20 - «Необыкновенные приключения Скуби-Ду» - сериал...

КАНАЛ НТВ: 18.00 - «Необыкновенные приключения Скуби-Ду» - сериал... 23.20 - «Необыкновенные приключения Скуби-Ду» - сериал...

КАНАЛ НТВ: 18.00 - «Необыкновенные приключения Скуби-Ду» - сериал... 23.20 - «Необыкновенные приключения Скуби-Ду» - сериал...

КАНАЛ НТВ: 18.00 - «Необыкновенные приключения Скуби-Ду» - сериал... 23.20 - «Необыкновенные приключения Скуби-Ду» - сериал...

КАНАЛ НТВ: 18.00 - «Необыкновенные приключения Скуби-Ду» - сериал... 23.20 - «Необыкновенные приключения Скуби-Ду» - сериал...

КАНАЛ НТВ: 18.00 - «Необыкновенные приключения Скуби-Ду» - сериал... 23.20 - «Необыкновенные приключения Скуби-Ду» - сериал...

КАНАЛ НТВ: 18.00 - «Необыкновенные приключения Скуби-Ду» - сериал... 23.20 - «Необыкновенные приключения Скуби-Ду» - сериал...

КАНАЛ НТВ: 18.00 - «Необыкновенные приключения Скуби-Ду» - сериал... 23.20 - «Необыкновенные приключения Скуби-Ду» - сериал...

СЛАВЯНКА СЕГОДНЯ. Газета зарегистрирована Северо-Западным региональным Управлением Комитета Российской Федерации по печати (г. Санкт-Петербург) Регистрационный № П 1726 от 24.11.95 г. Распространяется бесплатно. Редактор А. С. Селезнев. Зам. редактора Н. В. Кузнецова. Адрес редакции: Шлиссельбургский пр., д. 24, корп. 2, школа № 574. Тел.: 100.83.57., 168.84.97. Отпечатано в Ломоносовской типографии Тираж 50 000 экз. Заказ № Подписано в печать 13 июня 1996 г.